



RAPPORT DE GESTION

2023



L'ESSENTIEL



4

domaines
d'intervention



65

bénévoles



89M€

de budget



+18 049
personnes
accueillies



+80

établissements
et services



1350

collaborateurs



124

adhérents

SOMMAIRE

6

Edito

9

Valeurs
du CMSEA

11

Présence du
CMSEA

12

Gouvernance

13

Instances
Associatives

15

Équipes de
Direction

18

Pôle
Handicap



33

Pôle Protection
de l'Enfance

55

Inclusion
Sociale

72

Prévention
Spécialisée

80

Le CFA

82

Qualité

84

Ressources
Humaines

90

Ressources
Financières

93

Patrimoine
Immobilier

97

Glossaire





ÉDITO

« Ce n'est pas que nous n'avons plus de mots, c'est que nous n'avons plus de moyens de prouver notre humanité »¹

AVALANCHE

Au moment de commencer cet éditorial, j'ai le souvenir d'avoir été plus proluxe (peut-être trop?) dans le même exercice, les années précédentes.

Pourquoi cette hésitation et ce questionnement pour ordonner mon propos ?

Sans doute parce que, telle une AVALANCHE, beaucoup de choses nous sont « tombées dessus », presque d'un seul coup durant cette année 2023, entremêlant dans un méli-mélo parfois surréaliste, le positif et le négatif.

Pourtant, à y regarder de près, devons-nous nous étonner de ce qui se passe aujourd'hui mais aussi de ce qui s'est passé hier ?

Toutefois, je ne vais pas vous parler de l'actualité internationale bien que, là aussi, ce ne sont pas les « avalanches » qui manquent.

Non, je vais parler de nous - sans doute un peu égoïstement – de notre belle association et de l'environnement qui est le nôtre. Des craintes qui sont les nôtres dans le contexte dans lequel nous évoluons et qu'il faut dénoncer mais aussi des raisons que nous avons d'espérer de pouvoir poursuivre demain nos missions ?

« Il faudrait comprendre que les choses sont sans espoir et être pourtant décidé à les changer. »²

DEVONS-NOUS NOUS ÉTONNER ? de ce qui se passe aujourd'hui ?

Commençons par les choses qui fâchent ou plutôt l'expression d'un **sentiment d'impuissance face à cette AVALANCHE** de nouvelles qui nous arrivent et qui vont à l'inverse de nos **valeurs Humanistes et Républicaines**. Ces valeurs qui ont fondé notre association, il y a déjà 74 ans ainsi que la plupart des associations du secteur social qui œuvrent, avec les mêmes convictions, auprès de ceux de nos concitoyens en situation de vulnérabilité.

Dans l'éditorial du rapport de gestion 2022 nous écrivions : « ... notre crainte de voir se développer...un ensemble d'effets secondaires induits qui pourraient affecter nombre de nos concitoyens ».

C'était en 2020, 21, 22, le COVID, dont nous avons déjà parlé ici, a quelque peu rebattu certains aspects de nos organisations...on a fait « comme si », pour essayer de faire « au mieux ».

Pourtant, au cours des années qui ont précédé cette période si particulière, la situation était déjà tendue dans nombre de départements ; que ce soit dans le domaine de la Protection de l'Enfance, dans celui de la Prévention Spécialisée et d'une façon globale dans tous les secteurs (École, Santé, Justice...) dont l'Humain est le quotidien.

Tendue au point de voir des adolescents et même des éducateurs porter atteinte à leurs jours parce que **dans l'impossibilité de faire face à des situations intenable**s.

Déjà, dans plusieurs départements la prise en charge effective des mesures d'AEMO ordonnées par les juges pour enfants dépassait trop souvent les 6, voire les 9 mois.

¹Amal Ahmed Albaz est une écrivaine, journaliste canadienne d'origine palestinienne. Elle exprime le désespoir et l'anéantissement de l'humanité à travers celui de son peuple mais aussi de tous les peuples victimes de la barbarie, quelle qu'elle soit.

²Scott Fitzgerald

Déjà, les IRTS ne faisaient plus le plein avec des candidats souvent orientés « par défaut » par parcours sup ! Alors que, jusqu'à récemment, on recrutait (sur concours d'entrée) des personnes à forte motivation vocationnelle. C'est ainsi qu'on observe, en plus des difficultés à recruter, de plus en plus de départs hâtifs en cours de formation.

Si on ajoute à ce constat inquiétant, **une stagnation salariale à peine compensée par les mesures SEGUR tellement mal et injustement distribuées** - notamment pour les plus bas salaires – on peut comprendre que certains salariés puissent rechercher d'autres motivations ou domaines à investir.

Alors, l'équation multifactorielle devient presque évidente :

salaires peu ou pas revalorisés

+ crise motivationnelle

=

moins de personnels dans les équipes

+ difficulté à recruter des personnels formés

=

fatigue accrue

=

fragilité des personnels

=

dégradation progressive de la prise en charge des usagers.



URGENCE !

On rentre ainsi progressivement dans une spirale négative globale (au niveau national) qui est d'autant plus criante que le tissu associatif, sur qui repose l'essentiel des prises en charges, tend lui-même à s'essouffler et cela d'autant plus que la taille de l'association est petite.

La **crise du bénévolat**, dans certaines associations, fait qu'elles sont obligées de mettre « la clef sous la porte ».

On complète ainsi un tableau **déjà bien sombre**. Or, il y a urgence ! Car, sans rentrer dans la spirale du « yakafokon », **si nos responsables politiques commençaient par écouter les acteurs de terrain, celles et ceux qui maillent nos territoires, nos équipes, plutôt que de renvoyer « sine die » toutes les idées, réflexions et propositions au profit d'une gouvernance alimentée par une communication fondée principalement sur les émotions !**

Peut-être pourrions-nous alors entrevoir quelques raisons d'espérer.

OSER AUTREMENT !

Nous pensons effectivement qu'il est encore possible d'inverser cette spirale négative en dotant notre pays de « forces éducatives et sociales » correctement rémunérées et formées, dont les actions reposeraient sur **les principes humanistes d'éducabilité, de responsabilité, d'engagement.**

La même idée pourrait également s'appliquer à la Santé, à la Justice qui, dans notre pays, sont dans un état de souffrance similaire. Car, comme ces secteurs sont interdépendants, la détérioration de l'un entraîne inexorablement ceux auxquels il est lié.



ET POURTANT!

L'année 2023 nous aura encore fait vivre beaucoup d'événements forts.

Au titre de ceux qui témoignent de l'engagement et de la créativité de nos équipes, citons l'ouverture de plusieurs structures avec l'aide de nos partenaires institutionnels (ARS, PJJ, Département...):

- la « Bulle d'R » sur la commune de Bistroff ;
- la MAF (Maison de l'Accueil Familial) à Thionville ;
- le début de la formation des premières promotions de travailleurs sociaux (Moniteurs Educateurs et Accompagnant Educatif et Social) au Centre de Formation d'Apprentis Novaplace de Morhange ;
- la MET (Maison Educative et Thérapeutique) pour garçons à Borny ;
- le lancement de « Tempo Ado » à Sarreguemines ;
- le retour des enfants dans les tous nouveaux locaux de l'IMP Espérance à Plantières ;
- la montée en puissance de notre restaurant d'insertion « Le P'tit Comité » ;
- l'intégration dans nos structures du CAARUD 52...

Saluons aussi l'arrivée de **deux nouvelles administratrices au sein du Conseil d'Administration, Madame Anne LONGEVIALLE et Madame Nadia ALBERS** ainsi que de **Madame Lydia BOUKHETAIA qui a succédé, dans les fonctions de Directeur du Pôle Handicap, à Didier TOLLE** (un fidèle à notre association) qui a fait valoir ses droits à une retraite bien méritée.



Enfin, une interrogation :

« Qui va rentrer par la petite porte » ?

Selon Pierre Alain Sarthou, Directeur Général de la CNAPE¹, on ouvre toute grande la porte à une privatisation rampante dans tous les domaines sur lesquels nous intervenons depuis tant d'années avec l'expertise et le professionnalisme que nos équipes ont su forger.

Cette privatisation touche déjà les crèches, les MECS et d'autres structures où sont observées les **premières dérives liées à la « rentabilisation des crédits publics »**.

L'HUMAIN rapporterait-il finalement ? Pour certaines entreprises, il semblerait que oui !

Un constat porteur d'espoir :

Pour l'année 2023, dans notre Association, 97 117 heures ont été effectuées par tous les bénévoles qui œuvrent, à un moment ou un autre, au profit de l'Association et de ses usagers. Cela représente tout de même plus de 2,5 millions d'euros et environ 53 ETP – **qu'ils-elles en soient ici remercié(e)s**.

¹CNAPE : Convention Nationale des Associations de Protection de l'Enfance

LES VALEURS DU CMSEA

Fondé en 1950, le CMSEA est une association indépendante, **œuvrant sans but lucratif** pour le bien-être des enfants, des adolescents et des adultes. **Neutre sur le plan confessionnel et idéologique**, le CMSEA s'inscrit dans la loi de 1908 et a vu sa mission d'utilité publique reconnue en 1996.

Partenaire des pouvoirs publics, le CMSEA s'engage activement pour **exprimer sa solidarité envers les personnes fragilisées**. Enfants en difficulté, jeunes en décrochage, personnes porteuses de handicap, adultes en situation de précarité... le CMSEA accompagne toutes les personnes, **sans distinction d'origine ou de condition**, qui traversent des épreuves.

L'association s'appuie sur un réseau d'adhérents et de professionnels engagés, tous unis par des valeurs communes :

DIGNITÉ ET ÉGALITÉ DES CHANCES

Permettre à nos bénéficiaires d'être auteur de leur existence

AUTONOMIE ET RESPONSABILITÉ

Permettre à nos bénéficiaires d'être acteur de leur parcours

SOLIDARITÉ & RÉCIPROCITÉ DES ÉCHANGES

Permettre à nos bénéficiaires d'être citoyen de leur environnement

Au-delà de l'assistance matérielle et psychologique, le CMSEA s'engage à :

- **Sensibiliser le public aux problématiques sociales** et à lutter contre les discriminations.
- **Défendre les droits des personnes fragiles** et s'assurer qu'elles bénéficient d'un accès équitable aux services et aux ressources.
- **Plaider pour des politiques publiques plus inclusives** et mieux adaptées aux besoins des plus vulnérables.



La personnalisation des réponses en faveur des bénéficiaires est une exigence et le CMSEA se fixe trois orientations concernant les pratiques éducatives et sociales :

- **Adapter les pratiques** aux évolutions du mal-être des personnes ;
- **Évaluer le bien-fondé et la qualité des interventions** par rapport aux besoins recensés et aux objectifs fixés ;
- **Promouvoir un renouvellement des conceptions pédagogiques**, notamment à l'aide de partenariats innovants.



SES CHAMPS D'EXPERTISE

" Favoriser l'égalité des chances et l'inclusion "

De l'hébergement, à l'insertion professionnelle en passant par la formation et la pédagogie adaptée, notre polyvalence nous permet de proposer l'accompagnement le plus approprié aux besoins de nos bénéficiaires, en fonction de leur âge et/ou de leur vulnérabilité.



" Répondre aux besoins de l'enfant "

Au travers d'un accompagnement individualisé et ajusté aux compétences parentales des familles, notre objectif est d'optimiser les ressources de l'enfant et de lui permettre de s'épanouir dans un environnement sain, qu'il soit en famille ou accueilli dans un de nos établissements.

PROTECTION DE L'ENFANCE



" Permettre l'accès aux droits aux personnes les plus vulnérables "

Insertion professionnelle, accès au logement, addictologie, santé, et accompagnement des familles : le pôle inclusion sociale intervient auprès d'un public en situation de grande vulnérabilité. La large palette des compétences qui le composent permet une intervention adaptée à un panel important de problématiques..



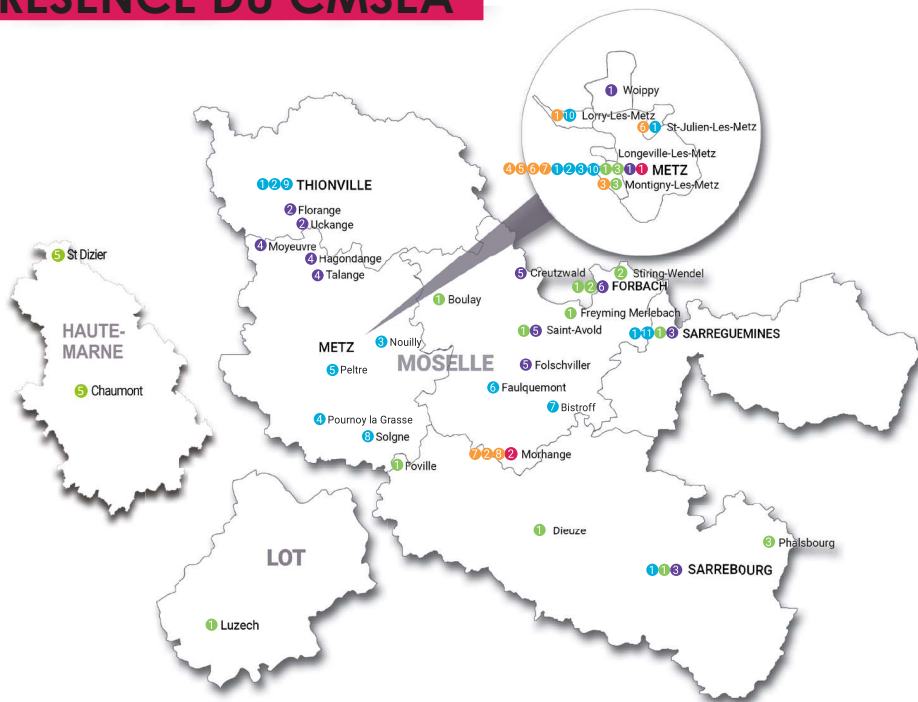
" Prévenir le risque de marginalisation "

Nos équipes interviennent dans les milieux naturels d'adolescents et de jeunes adultes en situation ou en voie d'exclusion sociale, afin de lutter contre le décrochage scolaire, de remobiliser ces publics, en réduisant les risques d'isolement et de marginalisation, et les risques qui en découlent.

PREVENTION SPÉCIALISÉE



PRÉSENCE DU CMSEA



- 1 Siège Social 2 CFA Novaplace

HANDICAP

- 1 DITEP
- 2 IMPRO DE MORHANGE + SAS - Équipe mobile
- 3 DAME «LA HORGNE»
- 4 IMP «Espérance»
- 5 SESSAD Autisme
- 6 Hameau «LE HAUT SORET»
- 7 E.S.A.T «L'Atelier Des Talents»
- 8 L'Entreprise Adaptée des Talents

PRÉVENTION SPÉCIALISÉE

- 1 EPS Eurométropole
- 2 EPS Rive Ouest Moselle
- 3 EPS Val de Sarre
- 4 EPS Val de l'Orne
- 5 EPS Saint-Avoird
- 6 EPS Forbach

PROTECTION DE L'ENFANCE

- 1 SAEI (MJIE, AEMO, Pôle Petite Enfance)
- 2 SPFS (SERAD, COALA, MAF)
- 3 DASA (AA, MET, Mousqueton)
- 4 CER 54
- 5 CER 57
- 6 CAAA
- 7 Bulle d'R
- 8 MECS «La Versée»
- 9 DADT
- 10 MECS/SERAD «Les 5 Chemins»
- 11 MECS «Le Grand Chêne» + Tempo Ados

INCLUSION SOCIALE

- 1 Centre des Wads
- 2 Service ACT
- 3 Dispositif ESPOIR
- 4 Dispositif INSERTION
- 5 L'Escale 52

GOVERNANCE

Le CMSEA est doté d'une organisation permettant une gouvernance associative où les administrateurs sont intégrés dans le processus décisionnel, du suivi et de l'évaluation des actions menées. Cette implication permet de garantir une gestion cohérente et transparente, en adéquation avec les valeurs et les objectifs de l'association.

1. Gilles THEPOT, Président
2. Jean-Marc ELISEI, Vice-Président
3. Gabriel HULLAR, Vice-Président
4. Evelyne TREMOULIERE D'ALEXANDRE, Secrétaire
5. Gabriel BECKER, Trésorier
6. Anne LONGEVIALLE, Administratrice
7. Jean FOUGEROUSSE, Administrateur
8. Jacques GUERIN, Administrateur
9. Robert HEMMERSTOFFER, Administrateur
10. Cécile MICHEL, Administratrice
11. Lucien PUCCI, Administrateur
12. Nadia ALBERS, Administratrice
13. Marie-Paule DE VREESE, Administratrice
14. Frédérique LOESCHER LORIOZ, Administratrice
15. Denis CAYOTTE, Administrateur
16. Christine ROLLIN, Administratrice
17. Jean-Pierre BAILLARD, Administrateur
18. Jacques DUVAL, Administrateur
19. Agnès VALLÉ, Administratrice

*1 - 11 : Membres du Bureau



LES COMMISSIONS

COMMISSIONS TRAVAUX

39

La commission travaux contribue au suivi des nombreux chantiers et réhabilitation de nos structures. Elle a un rôle technique et travaille en collaboration avec le service Patrimoine.

COMMISSIONS DE RECRUTEMENT

15

La commission de recrutement examine les candidatures pour les cadres et les directeurs et soumet son avis à la Direction Générale et au Bureau.

COMMISSIONS DE SUIVI DES ÉVALUATIONS ET DES PROJETS D'ÉTABLISSEMENTS ET SERVICES

2

Dans un souci d'amélioration continue de la qualité de nos accompagnements, la commission joue un rôle de contrôle et de suivi de divers objectifs réglementaires. Les outils 2002-2 sont présentés aux membres pour validation.

COMMISSIONS FINANCIÈRES

2

Cette commission est appelée à donner un avis sur l'attribution des prestations avant l'engagement de dépenses par les directeurs.

COMMISSION ORIENTATIONS ASSOCIATIVES

1

Elle permet de garantir que le CMSEA se développe de manière cohérente et conforme à ses valeurs fondatrices, tout en répondant aux besoins et aux enjeux du secteur.

LES INSTANCES ASSOCIATIVES EN 2023

1 Assemblée Générale

Chaque année, l'assemblée générale réunit les membres de l'association pour un moment fort de partage et de démocratie. C'est l'occasion de découvrir le bilan de l'année écoulée, valider les choix stratégiques, exprimer ses idées et ses questions et rencontrer les acteurs du CMSEA.

L'assemblée générale est un rendez-vous essentiel pour la vie de l'association.

4 Conseils d'Administration

Le Conseil d'Administration est le garant du respect du projet associatif. Il définit la direction stratégique de l'organisation, son modèle économique et contrôle leur mise en œuvre.

Il est élu tous les 2 ans et est composé statutairement de 20 administrateurs, répartis en trois catégories : 14 membres actifs, 3 membres parents ou représentants légaux, 3 membres amis.

Leur expertise et leur engagement sont essentiels pour mener le CMSEA vers l'accomplissement de ses missions.

10 Réunions de Bureau

Composé de 11 membres, le Bureau assure le fonctionnement de l'association dans le respect des décisions du Conseil d'Administration, auquel il rend compte chaque trimestre. Il est élu par le nouveau Conseil d'Administration suivant l'Assemblée Générale électorale.

LE BÉNÉVOLAT

Le bénévolat au CMSEA, c'est bien plus qu'un simple engagement : **c'est une aventure humaine et solidaire**. En tant que bénévoles, vous contribuez directement à la réalisation de notre mission d'aide et de soutien aux personnes dans le besoin. Votre implication est inestimable et nous permet d'offrir des services essentiels à ceux qui en ont le plus besoin.

Nous tenons à vous exprimer notre profonde gratitude. Votre dévouement, votre expertise et votre passion sont les piliers de notre association. Vous avez généreusement consacré votre temps et votre énergie pour soutenir notre action, et nous en sommes infiniment reconnaissants.

En 2023...

+ de **97 117 heures**
de bénévolat

Soit l'équivalent de

53 ETP

qui représente la somme de
2 577 600 €

M=ERCI !

EN 2023, NOS BENEVOLES ONT PARTICIPE A

LA GOUVERNANCE ASSOCIATIVE

DES ACTIONS CARITATIVES ET DE DECOUVERTES

Missions d'infirmerie, séjour de découverte, organisation du Téléthon, mise en place d'action humanitaires, bénévolat en MECS, ...

DES ÉVÈNEMENTS SPORTIFS

Activités sportives, préparation à la marche des JO, accompagnateur pour l'Open de Tennis, ...

DES ATELIERS CULTURELS, D'AIDE SCOLAIRE ET DE LA VIE QUOTIDIENNE

Aide aux devoirs, animation d'ateliers pour les MNA, atelier d'alphabétisation, atelier boîte à histoire, atelier de sophrologie, animation de la vie quotidienne, aide à la cuisine, ...

DES MANIFESTATIONS FESTIVES

Free Party, Festival du Chien à Plumes, festival "le Burlesque", évènement du "Val des Skroufs", East Summer Festival, ...

LA DIRECTION GÉNÉRALE

Investi par le Conseil d'Administration et agissant sur délégation du Président, le Directeur Général traduit en actions concrètes les orientations définies dans le Projet Associatif.

Pour assurer la cohérence entre les ambitions stratégiques et les réalités opérationnelle, il est soutenu par :

- une Direction Administrative et Financière, garante de la gestion saine et rigoureuse de l'association,
- une Direction des Ressources Humaines, moteur du développement des compétences et du bien-être des professionnels,
- deux Directions de Pôle, expertes dans leurs domaines respectifs. Elles assurent la coordination des établissements.



ABDELALI FAHIME

DIRECTEUR GÉNÉRAL

Je suis toujours aussi fier de vous présenter notre rapport de gestion pour l'année 2023. À travers ces pages, les professionnels du CMSEA ont souhaité vous présenter une vue exhaustive et éclairante de l'activité de notre association, tout en cherchant à rester concis et accessible. L'exercice n'est pas simple compte tenu de la diversité des activités de notre association.

Les lecteurs attentifs pourraient nous reprocher une éventuelle discordance entre les données positives qui témoignent du dynamisme et de la vitalité de notre association, et le ton de certaines remarques introductives exprimant des inquiétudes plus profondes.

En effet, ce rapport témoigne indéniablement d'un **dynamisme manifeste, symbolisé par l'engagement remarquable de nos bénévoles, ayant consacré plus de 97 000 heures à notre association, dont plus de 1 000 heures dédiées à la gouvernance associative.**

Il met également en lumière une **effervescence de nos professionnels en termes d'innovation et de réflexion**, à travers divers séminaires et colloques portant sur des sujets cruciaux tels que le management des cadres, les troubles du comportement, les enfants témoins de violences conjugales ou encore les addictions. Des projets novateurs tels que la MAF, le SAS, Bulle d'R, ou encore l'extension de la MET, illustrent notre capacité à repousser les limites pour mieux répondre aux besoins de nos bénéficiaires.

Sur le plan financier, **les données présentées révèlent une situation stable et rassurante**, reflétant la santé de notre association et suscitant optimisme et satisfaction.



Cependant, cette image flatteuse ne peut occulter les défis et les préoccupations qui pèsent sur notre secteur.

Les difficultés sont palpables, notamment en ce qui concerne la rémunération insatisfaisante de nos salariés, particulièrement pour ceux que l'on pourrait qualifier pudiquement de **"oubliés du SEGUR"**.

De plus, le recrutement se révèle être un défi de taille, certains établissements et services peinant à constituer des équipes complètes dotées du niveau de qualification requis.

Ces difficultés s'accompagnent d'une profonde inquiétude quant à l'absence de réactions, et/ou de mesures concrètes du gouvernement susceptibles d'inverser la trajectoire préoccupante que notre secteur semble emprunter.

En dépit de ces obstacles, ce rapport est un témoignage fidèle à **notre engagement résolu à faire face aux défis, à préserver nos valeurs et à œuvrer sans relâche** pour le bien-être des personnes qui nous sont confiées.





- 1. Francis FITTANTE**,
Directeur Hameau «Le Haut Soret»
- 2. Florian JEANSEN**,
Directeur ESAT «L'Atelier Des Talents» & EA des Talents
- 3. Emmanuelle CHARON**,
Directrice Adjointe «L'Atelier Des Talents»
- 4. Stéphane ROGNON**,
Directeur DAME «La Horgne»
- 5. Christelle DALLÉ**,
Directrice Adjointe DAME «La Horgne»
- 6. Christian STINCO**,
Directeur IMPro de Morhange (SAS & Equipe Mobile)
- 7. Amael MEIGNAN**,
Directeur Adjoint IMPro Morhange
- 8. Yasmina SAIDIA**,
Directrice DITEP «Le Château de Lorry»
- 9. Emmanuelle CASSIANI**,
Directrice SESSAD Autisme, IMP «Espérance» & UEAA
- 10. Jean Baptiste HACQUIN**,
Responsable IMP «Espérance»
- 11. Emmanuel RICHTER**,
Directeur SAEI
- 12. Rémi BRANET**
Directeur Adjoint SAEI
- 13. Corinne ALBIGES**,
Directrice SPFS (SERAD, MAF, Modalité COALA)
- 14. Romain GUILLIN**,
Directeur Adjoint SPFS
- 15. Fanny FREYTHER**,
Directrice DASA (AA, MET, Mousqueton)
- 16. Philippe HOVASSE**,
Directeur CAAA & Bulle d'R
- 17. Smaïn BOUCHIBA**,
Directeur CER 57 & CER 54
- 18. Imade BOUKHARI**,
Directeur DADT
- 19. Christophe LEGRAND**,
Directeur MECS «La Versée»
- 20. Jérôme VALENTE**,
Directeur MECS/SERAD «Les 5 Chemins»
& MECS «Le Grand Chêne» (Tempo Ados)
- 21. Lionel DIENY**,
Directeur Centre Des Wads
- 22. Frédéric KALETA**,
Directeur Adjoint Centre Des Wads
- 23. Emeline NOIRÉ**,
Directrice Adjointe Centre Des Wads
- 24. Christelle OTT**,
Directrice Dispositifs Insertion et Espoir
- 25. Cyril KRON**,
Directeur Adjoint Dispositif Insertion
- 26. Marie-Françoise BERRANE-VECCHIO**,
Directrice Adjointe Dispositif Espoir
- 27. Jean-Marc BALDINGER**,
Directeur SEMN
- 28. Anne-Lise RASO**,
Directrice Adjointe EPS Rive Ouest Moselle & Val de l'Orne
- 29. Jérôme FOLMER**,
Directeur Adjoint EPS Saint-Avold & Forbach
- 30. Chaben GUETTAF**,
Directeur Adjoint EPS Val de Sarre
- 31. Déborah KESSLER-BILTHAUER**
Responsable du CFA Novaplace

HANDICAP



Chiffres clés



956

bénéficiaires



33,8M

de budget



430,32

ETP*



ARS Grand Est
Conseil Départemental
de la Moselle

*ETP budgétés

LYDIA BOUKHETAIA

DIRECTRICE DE PÔLE

"La qualité au coeur de nos métiers : un défi quotidien relevé par les professionnels du pôle handicap."

Les professionnels des établissements du pôle handicap ont traversé l'année 2023 avec courage et engagement. Le premier semestre s'est déroulé au rythme intense d'un calendrier menant aux évaluations de la Haute Autorité de Santé (HAS).

En juin 2023, tous les établissements du pôle handicap ont été soumis à l'évaluation HAS après une période de préparation **menée avec rigueur, ténacité et bienveillance** par Odile et Claire, les « piliers » du service qualité de l'association.

Les résultats de l'évaluation mettent en lumière les points d'excellence du pôle handicap :

- Le respect des droits des personnes accompagnées
- La promotion de la participation sociale des personnes
- La co-construction du projet personnalisé
- L'approche inclusive des accompagnements
- La promotion de l'autonomie des personnes

Ces résultats illustrent précisément **l'engagement des professionnels envers les publics accompagnés** au sein des établissements du pôle handicap, cela dans un contexte qui reste difficile sur le plan des ressources humaines et dans une dynamique de nécessaire transformation de nos services en réponse aux besoins existants et nouveaux des usagers.

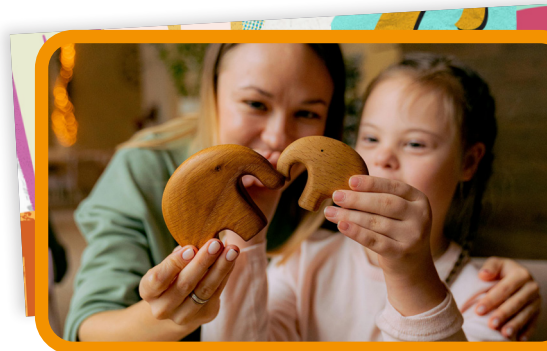
L'année 2023 marque la reprise des échanges avec nos tarificateurs concernant notre CPOM. En effet, les réunions de négociation du CPOM du pôle handicap ont repris avec l'ARS et le Conseil Départemental de Moselle permettant d'envisager une signature du contrat en 2024.



Dans la lignée de cette évolution positive, le CD 57 a autorisé la transformation de 20 places de notre Foyer d'Accueil Polyvalent en 20 places destinées aux personnes handicapées vieillissantes (PHV). Le PPI associé au projet de transformation du Hameau Le Haut Soret est également validé permettant ainsi le lancement du projet architectural dont la livraison est prévue en 2026. Dans l'attente, l'adaptation et l'amélioration de notre offre de service en direction des personnes en situation de handicap vieillissantes hébergées est une priorité, le projet de service sera finalisé et mis en œuvre en 2024.

Enfin, 2023 est également l'année du changement de direction du pôle handicap. Didier TOLLE a quitté ses fonctions en cours d'année laissant un vide que j'ai pu mesurer en échangeant avec les uns et les autres. J'ai par ailleurs bénéficié d'un accueil chaleureux et sincère de l'ensemble des **collaborateurs laissant présager des collaborations fructueuses et des projets de transformation ambitieux** répondant aux besoins et aux attentes des usagers du pôle handicap.

" Que chacune et chacun, quel que soit son service de rattachement, soit sincèrement remercié "



DITEP

AU BUDGET :



85 places



49.15
ETP

Le Dispositif Intégré Thérapeutique Éducatif et Pédagogique (DITEP) accompagne des enfants, âgés de 6 à 16 ans, présentant des difficultés psychologiques. L'expression et l'intensité des troubles du comportement peuvent gravement perturber leur socialisation et leur accès aux apprentissages.

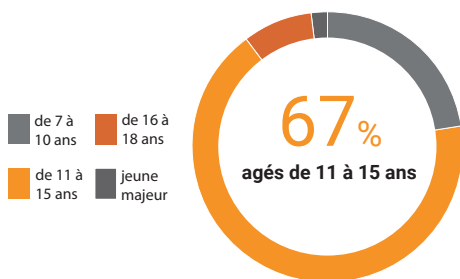
En 2023...



119 bénéficiaires

ont été accompagnés par l'établissement

Soit,



82%
des bénéficiaires
sont porteurs de TCC

1^{ER} COLLOQUE DU DITEP : UNE BELLE RÉUSSITE !

Le colloque "DU SYMPTÔME AUX TROUBLES DU COMPORTEMENT ET DE LA CONDUITE, QUE NOUS DISENT-ILS ?", qui a réuni près de **200 professionnels** en novembre 2023, s'inscrit dans une **démarche essentielle de compréhension et d'accompagnement** des enfants et adolescents présentant des troubles du comportement et de la conduite (TCC). En rassemblant des acteurs du travail social, de l'éducation spécialisée, de l'enseignement et de la santé mentale, cette rencontre a permis de **croiser les regards et d'approfondir la lecture des comportements symptomatiques**.

L'intervention d'experts reconnus en psychiatrie et psychologie de l'enfant et de l'adolescent, comme le professeur Bernard GOLSE, a été précieuse pour décrypter les messages cachés derrière les troubles du comportement. En effet, ces troubles ne sont pas de simples actes de désobéissance ou d'opposition, mais expriment souvent une souffrance profonde, un mal-être ou des difficultés non verbalisées.

Ce colloque marque un **temps fort dans la compréhension des TCC**, mais il ne constitue qu'une étape dans un processus continu d'apprentissage et d'amélioration des pratiques. La **mobilisation et l'engagement des professionnels, nourris par la recherche et la collaboration, restent essentiels** pour mieux accompagner les enfants et adolescents qui en ont besoin.



IMPRO MORHANGE

AU BUDGET :



72 places



86 ETP

L'IMPro de Morhange assure une éducation adaptée et des soins aux personnes accueillies âgées de 14 à 20 ans dans le but de favoriser leur plein épanouissement, la réalisation de toutes leurs potentialités (intellectuelles, affectives et corporelles) et leur inclusion la plus large possible dans tous les domaines de la vie sociale.

En 2023...

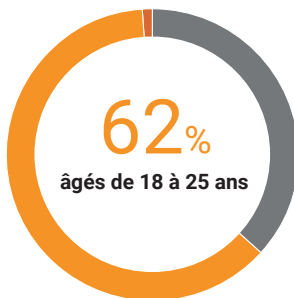


90 bénéficiaires

ont été accompagnés par l'établissement

Soit,

- de 3 à 17 ans
- de 18 à 25 ans
- de 26 à 35 ans



RÉNOVATION & INAUGURATION

Les travaux de rénovation de l'internat de l'IMPro de Morhange ont duré 26 mois. Ils ont permis la création de chambres individuelles avec salles de bain attenantes, ainsi que l'amélioration des espaces communs, de la circulation et de l'accessibilité. Cette transformation représente une véritable (r)évolution dans les prestations proposées aux bénéficiaires.

Lors de l'inauguration, le 22 septembre 2023, fiers de leur nouvel hébergement, les bénéficiaires ont participé à la présentation de ces nouveaux locaux.

Un olivier, symbole de paix, de sagesse, et de prospérité, a été planté dans le patio pour marquer cette journée symbolique.



32%

des bénéficiaires
présentent une Déficience Intellectuelle

SAS & ÉQUIPE MOBILE

AU BUDGET :



10 places en hébergement



17.49 ETP

Le SAS - Équipe Mobile est un dispositif pour des jeunes majeurs en situation de handicap jusqu'alors pris en charge par l'ASE. Il permet d'assurer une transition sécurisée vers le dispositif le plus adapté à leur vie d'adulte. Il propose des prestations d'hébergement et d'accompagnement à l'autonomie (vie sociale et quotidienne et professionnelle, santé)

En 2023...



11 bénéficiaires

ont été accompagnés par le SAS

31%

des bénéficiaires sont porteurs de déficience intellectuelle et de troubles du psychisme

CONSOLIDATION & DÉVELOPPEMENT

En 2023, le SAS et l'Équipe Mobile ont consolidé leurs fondations, mettant l'accent sur la stabilité et la pérennité de leur fonctionnement, afin de consolider les acquis et d'approfondir les pratiques d'accompagnement ainsi que la qualité des services proposés.

Parallèlement, l'Équipe Mobile a poursuivi son action sur le terrain, apportant un soutien précieux à leurs collègues des structures de protection de l'enfance dans le cadre de la double vulnérabilité*.

Dans le contexte difficile en matière de recrutement dans les secteurs du social et du médico-social, atteindre 94% de nos effectifs représente un véritable succès, mettant en lumière notre engagement envers le bien-être au travail.

En 2023...



24

accompagnements

ont été réalisés par l'Équipe Mobile

37%

des bénéficiaires sont porteurs de déficience intellectuelle et de troubles du comportement

*La double vulnérabilité fait référence aux bénéficiaires relevant à la fois du champ du Handicap et de la protection de l'enfance



IMP ESPÉRANCE

AU BUDGET :

 **24** places  **18.18** ETP

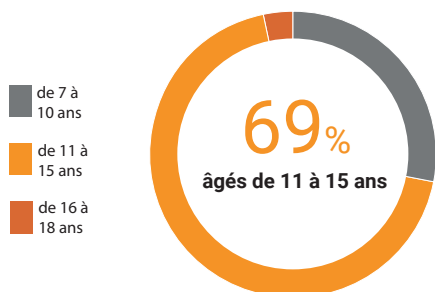
L'IMP Espérance offre un soutien éducatif, thérapeutique et des prestations pédagogiques aux enfants et adolescents en situation de handicap. Il vise à favoriser le développement cognitif, social et émotionnel des élèves, les préparant ainsi à une transition réussie vers l'adolescence et à une participation active à la société.

En 2023...

 **32** bénéficiaires

ont été accompagnés par l'établissement

Soit,



53%
des bénéficiaires
sont porteurs de TSA

L'IMP RETROUVE SES LOCAUX !

Après une année de travaux de rénovation, d'agrandissement et d'amélioration de l'accessibilité aux personnes à mobilité réduite, les élèves et le personnel de l'IMP Espérance ont retrouvé avec joie leur établissement situé rue de la Croix de Lorraine à METZ en mai 2023.

Désormais, un ascenseur dessert les trois niveaux, deux bureaux supplémentaires, une salle d'activités et des toilettes ont été ajoutés, rendant ainsi les espaces de vie collective, d'apprentissage et de travail plus confortables et fonctionnels.

Élèves, parents, professionnels et partenaires se sont facilement adaptés à ce nouvel environnement et seront ravis de le présenter lors de l'inauguration prévue le 22 mai 2024 !

Avant...



Après...



SESSAD AUTISME UEEA

AU BUDGET :

 **55 places**  **21.44 ETP**

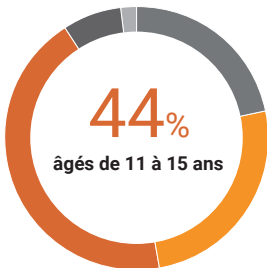
Le Service d'Éducation Spéciale et de Soins à Domicile (SESSAD) Autisme est un service médico-social qui accompagne les enfants et adolescents âgés de 0 à 20 ans en situation de handicap. Il favorise l'inclusion scolaire et l'acquisition de l'autonomie en intervenant à domicile, à l'école et dans d'autres lieux de vie.

En 2023...

 **55 bénéficiaires**
ont été accompagnés par l'établissement

Soit,

 de 3 à 6 ans
 de 16 à 18 ans
 de 7 à 10 ans
 jeune majeur
 de 11 à 15 ans



100%
des bénéficiaires
sont porteurs de TSA

SPORT ET SANTÉ

Le SESSAD AUTISME s'est engagé tout au long de l'année sur des actions de **prévention des risques liés à la sédentarité et aux déséquilibres alimentaires** qui peuvent impacter la qualité de vie de nos jeunes bénéficiaires porteurs de TSA.

En octobre 2023, une journée "Sports Santé" a réuni enfants, parents et professionnels qui, après un entraînement collectif, ont pu expérimenter diverses activités physiques et se challenger dans la bonne humeur. Un goûter sain et équilibré a été proposé en fin de séance. **Bravo à nos sportifs pour leurs efforts** qui montrent qu'ensemble il est possible de passer des moments agréables et de prendre du plaisir en faisant du sport.

Nous avons également proposé **des ateliers cuisine, des conseils en nutrition, des propositions de découverte d'activités physiques en club** de sports. De plus, depuis novembre 2023 les enfants peuvent bénéficier à l'école de **vélo-bureaux**. Ce nouvel équipement, installé dans les salles de classes, permet aux jeunes d'améliorer leur attention, il favorise leur **bien-être physique et psychique** et permet de **limiter le stress et l'anxiété**.



DAME LA HORGNE

AU BUDGET :



104 places



85.7 ETP

Le Dispositif d'Accompagnement Médico Éducatif accueille des jeunes, âgés de 14 à 20 ans, en situation de handicap présentant une altération des fonctions intellectuelles et/ou psychiques, avec ou sans troubles associés et/ou de Troubles du Spectre de l'Autisme (TSA), ou d'un handicap rare. Le DAME vise à favoriser l'inclusion scolaire et sociale de ces personnes, tout en encourageant leur développement global et leur bien-être.

En 2023...



155 bénéficiaires

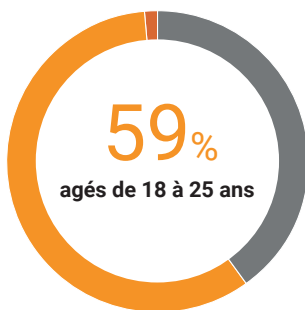
ont été accompagnés par l'établissement

Soit,

de 3 à 17 ans

de 18 à 25 ans

de 26 à 35 ans



28%

des bénéficiaires
sont porteurs de TSA

JO PARIS 2024 : LABELISATION & PRÉPARATION

Dans le cadre des actions menées autour des JO 2024 et du projet « Destination Paris 2024 », l'Inspection Académique de l'Éducation Nationale et l'ARS de la Moselle ont décerné au DAME La Horgne le label « Génération 2024 », le 27 octobre 2023 lors d'une belle cérémonie.

Plus qu'une simple reconnaissance, il s'agit d'une véritable étape dans la **concrétisation d'un rêve** : celui de se rendre à Paris à pied, pour assister à la cérémonie d'ouverture des JO. Un projet qui a pour aspiration de prouver que : **« quand on a un rêve tout est possible ».**

Professionnels et élèves préparent activement cette grande aventure : **entraînement physique, médiatisation du projet, récolte de don, recherche de logement pour les points d'étapes...** Ils ont notamment le soutien financier et/ou logistique de plusieurs fondations et enseignes nationales et internationales, d'établissement d'hébergement divers comme des EHPAD, camping ou hôtels.

Un grand merci à eux pour leurs généreuses contributions !



ESAT "L'ATELIER DES TALENTS"

AU BUDGET :

 **258** places  **58.33** ETP

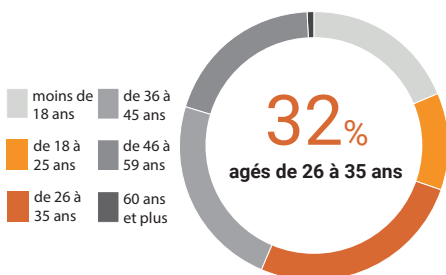
L'ESAT L'Atelier Des Talents offre la possibilité d'une insertion professionnelle et sociale adaptée aux besoins des personnes adultes en situation de handicap qui ne peuvent momentanément ou durablement travailler, ni dans les entreprises ordinaires, ni en entreprises adaptées, ni exercer une activité indépendante.

En 2023...

 **267** bénéficiaires

ont été accompagnés par l'établissement

Soit,



69%
des bénéficiaires
présentent une Déficience Intellectuelle

CROISSANCE ET DIVERSIFICATION

En 2023, avec **34 nouveaux clients** notre chiffre d'affaires a connu une augmentation significative de 7%.

Nous avons également étendu notre offre de services, en créant la **nouvelle prestation "entretien et hygiène des locaux"** sur le site de **Morhange**, répondant ainsi aux besoins émergents de nos clients.

En 2023...

127 usagers ont pu bénéficier d'actions de professionnalisation.

De plus, nous avons eu le plaisir d'accueillir 48 stagiaires et 13 nouveaux usagers au sein de notre équipe, soulignant notre volonté de former et d'intégrer de nouveaux talents.

ZOOM PROJET SANTÉ : PETIT DÉJEUNER ÉQUILIBRÉ



ENTREPRISE ADAPTÉE DES TALENTS

AU BUDGET :



7.98
ETP



8.38
ETP

L'Entreprise Adaptée Des Talents est un établissement médico-social de travail protégé où sont accueillies, formées et accompagnées des personnes en situation de handicap. Elle leur apporte la possibilité d'exercer une activité professionnelle dans des conditions de travail aménagées.

En 2023...



6 bénéficiaires

ont été accompagnés par l'établissement

Soit,

3

en provenance de l'ESAT

1

en provenance de France Travail

2

en admission directe

5 mois

de durée moyenne de prise en charge

UN PREMIER BILAN PROMETTEUR !

L'Entreprise Adaptée des Talents a officiellement démarré son activité en avril 2023, proposant des services incluant l'**entretien des espaces verts**, la **prestation de services diversifiée** comprenant la **rénovation**, le **nettoyage**, la **manutention**, ainsi que la petite mécanique et la **maintenance d'outils d'espaces verts**. Cette entreprise s'engage à fournir des opportunités d'emploi inclusives tout en répondant aux besoins variés de ses clients.

En plein essor, nous avons su tirer parti de notre implantation stratégique pour investir le territoire nord mosellan et ses alentours, à Morhange, Faulquemont et Saint-avold notamment. En moins d'une année d'exercice, nous avons développé un **portefeuille de 36 clients**, de différentes envergures : collectivités, entreprises et de particuliers. Cette progression reflète notre capacité à satisfaire les commandes de nos clients tout en maintenant une **attention particulière aux besoins et rythmes spécifiques de nos travailleurs en situation de handicap**.

Dans cet élan prometteur, nous avons pu agrandir nos équipes et engager **9 salariés, dont 6 personnes en situation de handicap**.

Enfin, nous aspirons à créer une identité distincte et authentique pour l'Entreprise Adaptée des Talents, reflétant nos valeurs et notre engagement envers nos clients et notre communauté, nous.

Ainsi, cette première année aboutit sur un bilan à tout point de vue, plus qu'encourageant.



HAMEAU LE HAUT SORET

AU BUDGET :



202 places



85.65
ETP

Le Hameau le Haut Soret est un ensemble de dispositifs d'hébergement, d'accueil et de suivi de personnes en situation de handicap présentant une déficience intellectuelle, avec ou sans troubles associés (psychiques, physiques, sensoriels, TSA...), en activités professionnelles ou non.

En 2023...

DU NOUVEAU AU CVS

Conformément au dernier décret en vigueur, le rôle du CVS et les missions de ses représentants ont été renforcés dans son nouveau règlement intérieur en novembre 2023, **24 nouveaux membres y ont été élus**. Pour la première fois en 2023 le CVS a produit un rapport d'activité reprenant les divers sujets traités au cours de l'année.

DIAGNOSTIC AUTISME

En 2022, le gouvernement a déployé une démarche visant à aider les établissements sociaux et médico-sociaux dans le repérage des adultes autistes non diagnostiqués. Grâce à cette mesure, plusieurs professionnels du Hameau le Haut Soret ont été formés pour effectuer des bilans diagnostics, en partenariat avec l'ARS, le Centre de Ressources Autiste (CRA), des médecins psychiatres et le SESSAD Autisme du CMSEA. **Nous pouvons désormais offrir une assistance au diagnostic à l'ensemble de nos services et aux établissements du pôle handicap.**



PARTENARIAT INTERNE

Avec le Centre des Wads, nous avons mené le projet de recherche-action : « Dispositifs de prévention et de réduction des risques sur les pratiques addictives dans les établissements médico-sociaux accueillant des publics porteurs de handicap ».

Au terme d'une année de recherche auprès des bénéficiaires et professionnels, nous avons mis en place une permanence sur site tous les 15 jours pour **accompagner nos bénéficiaires, présentant d'éventuelles consommations à risque et/ou addiction.**

UN MOMENT DE PARTAGE

Nos bénéficiaires ont rencontré avec joie les joueuses professionnelles du Metz Handball lors de la célébration de leur 25ème titre de Championne de France, dans le cadre de notre **partenariat avec la ville de Metz favorisant l'inclusion des personnes en situation de handicap.**



PÔLE AUTONOMIE

Le Pôle Autonomie offre un soutien et des services complets aux personnes en situation de handicap et aux personnes âgées, dans le but de favoriser leur autonomie et leur bien-être.

LA NUTRITION AU PÔLE AUTONOMIE

En partenariat avec l'IREPS nous avons démarré en 2023 un travail sur le thème de la **nutrition dans les foyers appartements** du Pôle Autonomie.

Suite à nos observations, nous avons constaté que nos résidents vieillissants étaient sujets à des problèmes de santé. De plus, un nombre significatif de nos résidents souffrent de surpoids, d'obésité, de diabète ou de pré-diabète. Ces problèmes sont liés à une alimentation déséquilibrée. En outre, très peu pratiquent une activité physique régulière.

Dans ce contexte, l'objectif du projet est de **sensibiliser à l'importance d'une alimentation équilibrée**.



FAP

Le Foyer d'Accueil Polyvalent (FAP) est un établissement spécialisé qui offre un soutien, des services et un hébergement complet aux adultes en situation de handicap. Ce foyer accueille des personnes âgées de 18 ans et plus ayant besoin d'une assistance pour les activités de la vie quotidienne, l'intégration sociale et le développement personnel.

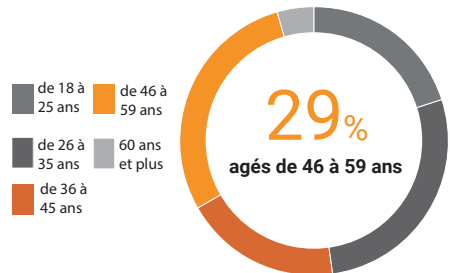
En 2023...



90 bénéficiaires

ont été accompagnés par l'établissement

Soit,



100%

des bénéficiaires
présentent une Déficience Intellectuelle

FOCUS FAS-PHV

POUR LES PHV ...

À partir du 1er décembre 2023, le département de la Moselle permet au Hameau le Haut Soret de convertir 20 places d'hébergement permanent en FESAT en places d'hébergement permanent en Foyer d'Accueil Spécialisé pour Personnes Handicapées Vieillissantes (FAS-PHV).

HABITAT INCLUSIF

L'Habitat Inclusif vise à permettre aux personnes de vivre en autonomie au sein d'un environnement communautaire favorable, encourageant leur autonomie, leur bien-être et leur participation sociale.

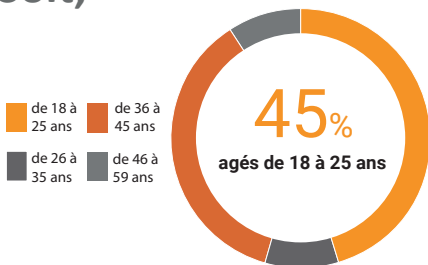
En 2023...



11 bénéficiaires

ont été accompagnés par l'établissement

Soit,



100%

des bénéficiaires
présentent une Déficience Intellectuelle

NOUVEAU : L'AVP

En 2023, après la phase d'expérimentation du dispositif « Habitat Inclusif » avec l'ARS, le Conseil Départemental a confié au Hameau le Haut Soret, par convention signée pour 7 ans, le projet relatif à l'« Aide à la Vie Partagée » (AVP).

Pour rappel, le dispositif « Habitat Inclusif » est une alternative à la vie à domicile et à la vie en établissement. Il est notamment destiné aux personnes en situation de handicap.

La prestation « AVP », relevant de l'aide sociale départementale, a été créée pour favoriser leur développement. Cette prestation est financée à 80% par la Caisse Nationale de Solidarité pour l'Autonomie et à 20% par le Département de la Moselle.

SAVS

Le Service d'Accompagnement à la Vie Sociale est un dispositif médico-social qui offre un soutien et des services à domicile aux adultes en situation de handicap vivant de manière autonome. Le but est de favoriser leur inclusion dans un environnement ordinaire.

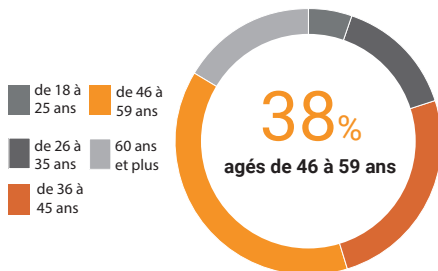
En 2023...



55 bénéficiaires

ont été accompagnés par l'établissement

Soit,



94%

des bénéficiaires
présentent une Déficience Intellectuelle

DE SAHTMO À SAVS

À compter du 1 janvier 2023, le SAHTMO dont la capacité totale autorisée est de 53 places s'est vu notifier par arrêté une autorisation de fonctionner pour 15 ans en qualité de Service d'Accompagnement à la Vie Sociale (SAVS) avec un agrément spécifique. Jusqu'alors, ce service n'avait pas de fonctionnement propre et était rattaché au FESAT de l'établissement.



FOYER DE VIE

Le Foyer de Vie assure l'hébergement de personnes adultes handicapées et propose une ouverture sur la vie sociale et culturelle destinée à préserver et améliorer leurs acquis en offrant un environnement stimulant et dynamique.

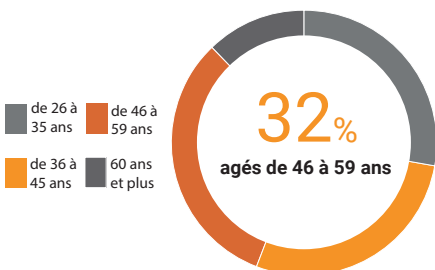
En 2023...



25 bénéficiaires

ont été accompagnés par l'établissement

Soit,



100%

des bénéficiaires
présentent une Déficience Intellectuelle

EXTENSION PLACES

À compter du 1er juin 2023, l'accueil de jour du foyer de vie bénéficie d'une extension de **4 places, réservées aux personnes relevant de l'amendement CRETON**, portant ainsi l'effectif du plateau de services de 8 à 12.

FAM

Le Foyer d'Accueil Médicalisé (FAM) offre des soins et un soutien complets aux adultes lourdement handicapés. Ce foyer accueille des personnes âgées de 18 ans et plus nécessitant des soins médicaux et sociaux intensifs, souvent en raison de handicaps multiples ou de problèmes de santé complexes. Le FAM vise à assurer le bien-être, la sécurité et la qualité de vie de leurs résidents.

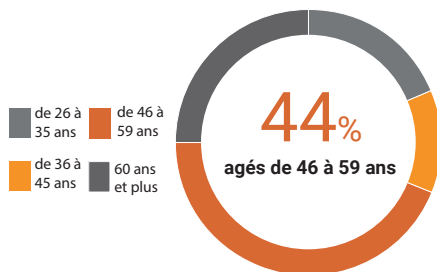
En 2023...



16 bénéficiaires

ont été accompagnés par l'établissement

Soit,



100%

des bénéficiaires
présentent une Déficience Intellectuelle



LE PÔLE HANDICAP EN 2023

RETOUR EN IMAGES

DAME - Destination Paris 2024
Préparation physique



Coupe de Moselle des établissements
spécialisés (30e édition) - Hommage à M. Tollé



Aperçu pot AG 2023
ESAT l'Atelier des Talents et P'tit Comité



DITEP - Voyage solidaire au Maroc
Vente de gâteaux



CMSEA CUP 2023



Inauguration
IMPro de Morhange



Journée sensibilisation à l'autisme
au DAME La Horgne



PROTECTION DE L'ENFANCE



Chiffres clés



3608
bénéficiaires



38M
de budget



562,21
ETP*

*ETP budgétés



**Protection Judiciaire de
la Jeunesse
Conseil Départemental
de la Moselle
AR/ Grand Est**

YVES POINSIGNON

DIRECTEUR DE PÔLE

Quel AVENIR pour la Protection de l'enfance ?

Le pôle protection de l'enfance a connu des **Évolutions significatives en 2023.**

Les **nouveaux services innovants** tels que Tempo Ados, MAF, MET garçons, Bulle d'R et La Boussole sont de bonnes initiatives pour **répondre aux besoins des enfants** accompagnés. L'extension de la MET et son ouverture à la mixité a été rendue possible grâce à la collaboration du département de la Moselle avec la PJJ qui cofinance la structure depuis l'été 2023.

D'autres **nouveaux projets** ont vu le jour dans le cadre de l'Action Éducative en Milieu Ouvert (AEMO) suite à l'**appel à projet "Tiers Dignes de Confiance"**. Ces projets visent à renforcer le **soutien apporté aux enfants et aux familles** en difficulté en favorisant des interventions ciblées et personnalisées. Elles seront complétées en 2024 par la mise en place d'une AEMO renforcée destinée à **intensifier l'accompagnement des familles qui le nécessitent**, conformément aux évolutions réglementaires de la protection de l'enfance.

D'autres mesures ont été prises par le département pour renforcer l'offre d'accueil et de **prise en charge des Mineurs Non Accompagnés (MNA) sur le territoire**, avec la création de **douze places supplémentaires** portant la capacité du dispositif à 57 jeunes.

Je suis convaincu que ces avancées contribueront à améliorer la situation des enfants accompagnés et de leurs familles.

Je suis conscient que la **suractivité régulière dans nos structures et la pénurie de professionnels peuvent poser des défis importants**. Cependant, malgré ces difficultés, nous pouvons compter sur l'**engagement de nos professionnels** envers les enfants accompagnés.

Cette force d'engagement est une réponse affirmée à la nécessité de **faire face**

collectivement à une situation sociale qui continue à se dégrader, et à une demande de placement toujours plus forte. Dispositifs saturés, souvent dévoyés par la recherche d'une place à tout prix, tension et concurrence entre professionnels référents et associatifs, telles sont les traductions de cet **état de crise qui n'a plus rien de conjoncturel**.

Comment dans ce contexte ne pas témoigner de la grande inquiétude, résultant du manque total d'attractivité de notre secteur qui ne fait que s'aggraver depuis la crise sanitaire dans le contexte économique actuel ?

Crise du sens, crise des valeurs, rémunérations scandaleusement basses dans la convention de 1966, silence des autorités publiques et des médias sur nos réalités, toutes les conditions d'une catastrophe et d'une dégradation sont réunies. Les premiers touchés seront à n'en pas douter les enfants et les familles que nous ne pouvons laisser au bord du chemin, mais pour combien de temps encore ?

Nous n'acceptons pas au CMSEA de nous résigner à réduire notre activité, voire à accepter une baisse de la qualité de nos interventions. L'association fait son possible pour rendre ses métiers attractifs, pour faciliter l'organisation du travail pour chacun, mais elle atteint aujourd'hui les limites de ses capacités de faire évoluer son modèle.

Sans un coup de pouce majeur au cours de l'année qui vient, quelle sera la protection de l'enfance en 2024, que deviendront nos missions de soutien et de solidarité vis-à-vis des enfants, de leurs parents ?

En somme quel AVENIR pour le secteur ?



SPFS

AU BUDGET :

 **139** places  **108.78** ETP

Dont SPFS-SERAD et COALA

Le Service de Placement Familial (SPFS) est continué de 4 services : le service de Placement Familial Spécialisé (PFS), le SERAD, la Modalité COALA et la Maison de l'Accueil Familial (MAF). Il accueille, par le biais de 72 assistants familiaux, des enfants âgés de 0 à 18 ans éloignés de leur famille en raison de difficultés d'ordre social et/ou éducatif.

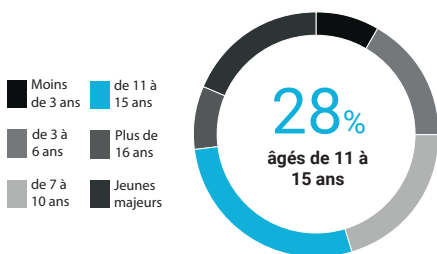
En 2023...



151 bénéficiaires

ont été accompagnés par le SPFS, son SERAD et la Modalité COALA

Soit,



7 ans

de prise en charge moyenne

LA FLOTTE DU SPFS SE DIVERSIFIE

De ses ports d'attache le SPFS a déployé son savoir-faire de la Sarre à la Moselle vers un nouvel appariement à Thionville.

C'est en mai que la MAF, en partenariat avec le Département, a ouvert ses portes **pour hisser haut les valeurs du placement familial.**

Installée dans l'ancienne capitainerie Impasse des bateliers, la **MAF embarque les familles d'accueil du Département.**

A bord, ces dernières trouvent un carré chaleureux où elles découvrent **documentation, écoute, soutien et un espace propice au développement des compétences.** La MAF est également **un lieu d'accompagnement des visites parents/enfants.**

L'équipage est sur le pont pour porter loin la promotion des métiers d'assistant et d'accueillant familial.

Bon vent à la MAF !



EN 2023, LA MAF C'EST...

50 assistants familiaux accompagnés

54 enfants suivis

72 visites/mois

SAEI

AU BUDGET :



+2800
mesures



81.67
ETP

Le Service d'Action Éducative et d'Investigation propose une assistance éducative, au bénéfice des mineurs âgés de 0 à 17 ans, confiés sur décision judiciaire des juges des enfants. Le service regroupe 2 missions :

- L'exercice de Mesures Judiciaires d'Investigation Éducatives (MJIE)
- Les Mesures d'Action Éducative en Milieu Ouvert (AEMO).

CRÉATION DE « LA BOUSSOLE »

Face aux bouleversements que traversent certaines familles, naît aujourd'hui sur le territoire de Sarrebourg un havre de paix : l'Espace Rencontre "La Boussole". Ce lieu unique, dédié à l'intérêt supérieur de l'enfant, a pour vocation de préserver le lien entre parents et enfants, même lorsque les relations familiales sont fragilisées.

PROTÉGER L'ENFANT, PRIORITÉ ABSOLUE

L'Espace Rencontre "La Boussole" est conçu comme un refuge pour les enfants pris dans les tourments des conflits parentaux. À la demande du Juge aux Affaires Familiales, du Juge des Enfants ou sur demande spontanée des parents, il offre un cadre neutre, transitoire et autonome où les enfants peuvent rencontrer leurs parents en toute sécurité.

MAINTENIR LE LIEN PARENTAL, UN ENJEU CRUCIAL

Loin d'être un simple lieu de passage, l'Espace Rencontre "La Boussole" se veut un véritable facilitateur de lien parental. Les visites médiatisées, encadrées par une équipe bienveillante et professionnelle, permettent à l'enfant et à son parent de maintenir ou de rétablir une relation essentielle à son bien-être et à son développement.

SOUTENIR LA COPARENTALITÉ, UNE NÉCESSITÉ

L'Espace Rencontre "La Boussole" n'est pas seulement un lieu de rencontre, mais aussi un espace de soutien à la coparentalité. L'équipe accompagne les parents dans leur communication et leur collaboration, favorisant ainsi l'exercice partagé de leur responsabilité parentale.

PASSAGES DE BRAS, DES MOMENTS SEREINS

Pour garantir des transitions en douceur, l'Espace Rencontre "La Boussole" met en place des passages de bras sécurisés et apaisés. Ces moments, encadrés par l'équipe, permettent à l'enfant de passer d'un parent à l'autre sans heurts et dans un climat de confiance.

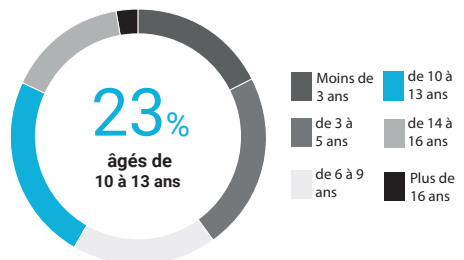
MJIE



400
bénéficiaires

ont été accompagnés par l'établissement

Soit,



AEMO

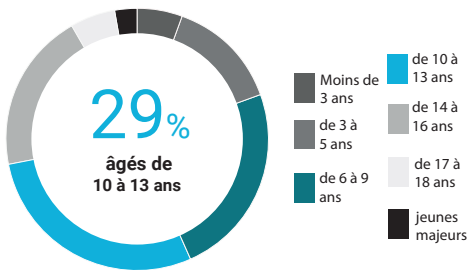


2374
bénéficiaires

ont été accompagnés par le service



Soit,



PROJET TIERS DIGNES DE CONFIANCE & TIERS DURABLES & BÉNÉVOLES

Le projet développé par le SAEI, vise à répondre à l'obligation légale de **recherche systématique d'une possibilité d'accueil de l'enfant par un proche**, préalablement à toute décision de placement à l'Aide Sociale à l'Enfance.

Ainsi, lorsqu'un mineur est en danger ou en risque de l'être au sein de sa famille, et lorsque le maintien au domicile parental n'est plus indiqué, le juge des enfants doit interroger la possibilité de confier l'enfant à un tiers.

L'AEMO RENFORCÉ

L'AEMO à moyens renforcés vise à **intervenir de manière plus soutenue sur des temps forts du quotidien** dans des situations à problématiques multiples liées à l'enfant ou à ses parents.

L'intervention peut se faire de manière individuelle ou collective.

Une équipe pluridisciplinaire composée d'Educateurs Spécialisés, d'Educateurs de Jeunes Enfants, de TISF, de psychologues sur chaque territoire.

Un partenariat élaboré à partir de nouvelles conventions.

Le SAEI propose d'apporter un **accompagnement technique et pédagogique aux tiers dignes de confiance et tiers durables et bénévoles** sur le département de la Moselle au travers d'une organisation qui visera à assurer :

- La prise en compte des besoins fondamentaux de l'enfant par la personne à qui il a été confié.
- L'implication du tiers dans la mise en œuvre du projet pour l'enfant, en veillant en particulier à sa bonne santé et au suivi de sa scolarité
- La contribution au développement physique, affectif intellectuel et social de l'enfant.

MECS LA VERSÉE

AU BUDGET :



69 places



67.7
ETP

Dont SERAD Famille

La Maison d'Enfants à Caractère Social (MECS) La Versée accueille des enfants, âgés de 3 à 18 ans. La maison permet un accueil vertical en privilégiant les fratries et un travail collaboratif avec les parents dans l'accompagnement de leur enfant.

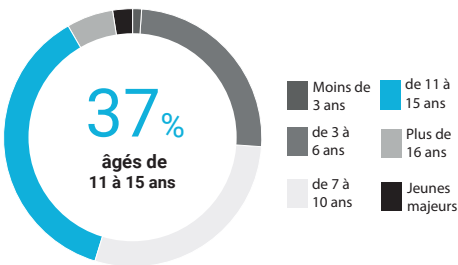
En 2023...



84 bénéficiaires

ont été accompagnés par l'établissement

Soit,



3 ans

de prise en charge moyenne

UN NOUVEAU CHAPITRE

Dans la vie de l'établissement, les changements marquent souvent le début d'un nouveau chapitre.

L'année 2023 a été marquée par le **départ à la retraite du Directeur, Pierre GRUNEWALD** après de nombreuses années de dévouement. Christophe LEGRAND a été nommé pour reprendre le flambeau.

Mais même au milieu du changement, la vie continue avec son lot de moments de joies et de réussites.

C'est ainsi que les enfants ont brillamment pris place dans le trio de tête du concours photo organisé dans le cadre de la semaine des droits de l'enfant.

Leur créativité et leur sensibilité ont parfaitement illustré leur droit à être protégé.

Pour récompenser leur succès, une sortie au Parc France Aventures leur a été offerte.

BRAVO LES ENFANTS !



MECS LE GRAND CHÊNE

AU BUDGET :

 **43** places

 **40.5** ETP

La Maison d'Enfants à Caractère Social (MECS) Le Grand Chêne accueille des enfants, âgés de 3 à 18 ans dont les familles se trouvent en difficulté momentanée ou durable et ne peuvent, seuls ou avec le recours de proches, assumer la charge de l'éducation de leurs enfants

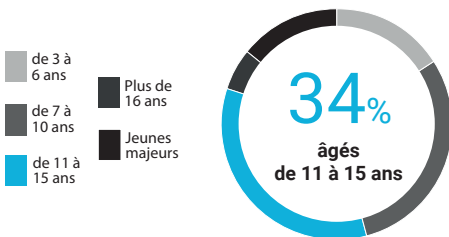
En 2023...



50 bénéficiaires

ont été accompagnés par l'établissement

Soit,



3 ans

de prise en charge moyenne

NOËL EN FAMILLE

Nous souhaitons tout d'abord mettre en avant **la première fête de Noël où les parents des enfants placés ont été conviés.** C'est un évènement rare dans le champ de la protection de l'enfance du fait de la limitation souvent importante des droits parentaux.

Pour autant, cette première expérience est une franche réussite avec une participation nombreuse des familles et de nos partenaires de l'ASE et des services de prévention.

Au total plus de 140 personnes se sont réunies !

L'année 2023 a également été marquée par la découverte de Paris et de Clairefontaine pour certains de nos enfants.

En effet, grâce à Eric C., un ami des enfants, ils ont pu partir à la rencontre du centre national de l'équipe de France de Football et leur faire découvrir la capitale. Quel moment exceptionnel pour petits et grands où émotions, rires et découvertes ont jalonné l'ensemble de ce week-end inoubliable.

Pour conclure nous souhaitons **mettre en avant les associations et les bénévoles qui nous soutiennent.** Nous ne pourrions pas tous les citer mais cette année nous avons un professeur, Florian, qui vient gracieusement **aider les enfants dans leurs devoirs** plusieurs fois par semaine. Dans le même temps, l'association **"Dans les yeux de Collette"** a offert **2 palettes de jouets** aux enfants de la MECS Le Grand Chêne. Dans ces temps difficiles, **l'aide des bénévoles engagés pour les autres, pour les enfants est d'une aide précieuse.**

Mille mercis à tous les bénévoles !



TEMPO-ADOS

AU BUDGET :



15 places



6.8 ETP

Rattaché à la MECS le Grand Chêne, l'objectif du service est d'apporter une diversification des accompagnements, grâce à une combinaison de mesures de placement dans et hors-les-murs dans le champ de la protection de l'enfance, pour un public pré-adolescent et adolescent (13 à 18 ans).

En 2023...



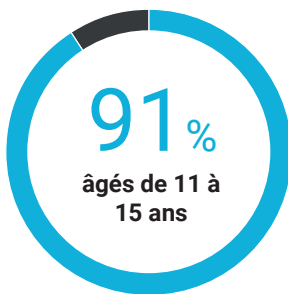
11 bénéficiaires

ont été accompagnés par le service

Soit,

■ de 11 à 15 ans

■ Plus de 16 ans



4 mois

de prise en charge moyenne
(sur 6 mois d'ouverture)



LES PREMIERS PAS DE TEMPO-ADOS

Le service Tempo-Ados a **ouvert ses portes au 1er juin 2023** après de nombreuses années de travail avec les services du Département.

Les professionnels qui composent l'équipe Tempo-Ados sont majoritairement issus de la maison d'enfants du « Grand Chêne », ce qui a permis de faire émerger rapidement une **cohésion et une complémentarité** d'équipe, qui sont deux éléments essentiels au bon accompagnement des enfants qui sont confiés.

Trois évènements qui ont déjà marqué les esprits sur ses premiers mois d'existances :

- 1 L'inauguration** : elle fût un moment convivial, riche en émotions et en partage avec les représentants du CMSEA, du Département, de la Ville ainsi qu'avec nos nombreux partenaires. Cette inauguration a contribué à nous faire connaître et à tisser des liens avec notre environnement.
- 2 Le repas de Noël avec les familles accompagnées** : ce temps de partage et d'échanges informels ponctués par un « Dessiné c'est gagné » d'anthologie a contribué à créer des relations d'accompagnement apaisées auprès des familles.
- 3 Droits des Enfants** : ces jeunes accompagnés, se sont mobilisés autour des actions mises en place dans le cadre de la semaine des Droits des Enfants. Leur investissement leur a valu de remporter des prix au concours photo et à l'Escape Game.

MECS

LES 5 CHEMINS

AU BUDGET :



74 places
dont SERAD



50.18
ETP

La Maison d'Enfants à Caractère Social (MECS) "Les 5 Chemins" accueille des enfants, âgés de 3 à 18 ans, dans le cadre d'un placement judiciaire ou administratif. Cette maison pour enfants travaille la relation éducative via la "médiation animale"..

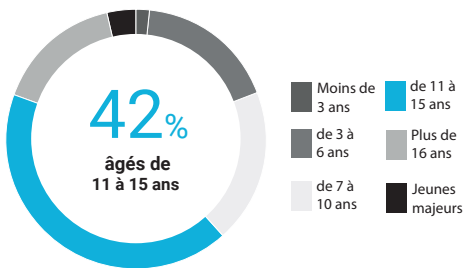
En 2023...



57 bénéficiaires

ont été accompagnés par l'établissement

Soit,



3 ans

de prise en charge moyenne

DYNAMISME & MOMENTS FORTS ...

De nombreux temps forts sont venus jalonner l'année 2023 de la maison d'enfants les 5 chemins du CMSEA.

Notre structure est toujours dans une **phase de dynamisme et d'action au profit des bénéficiaires et de leurs familles** et cela se traduit par de nombreux projets. Parmi les principaux nous avons fait le choix de mettre en avant 3 événements : l'emménagement dans nos nouveaux locaux, la fête de l'été et enfin le tournoi de foot de la CNAPE.

Tout d'abord la direction et les services supports de la maison d'enfants ont emménagé dans de **nouveaux locaux plus spacieux et plus adaptés** aux besoins des professionnels, des enfants et des familles. Luminosité, espace et convivialité sont les adjectifs les plus fréquemment utilisés par nos visiteurs et nos professionnels.

L'année 2023 a également été marquée par le retour de notre **fête de l'été** qui avait été suspendue suite au COVID. Cette fête est historique au sein de notre structure puisqu'elle existe depuis **plus de 25 ans**. Ce fût encore un superbe moment de fête et de partage où les enfants ont pu bénéficier de nombreuses animations, d'un concours de tartes et du « super Loto » avec cette année une trottinette électrique à gagner ! Avec de nombreux adultes déguisés et sous un magnifique soleil cette journée est véritablement dans nos mémoires des événements marquants de 2023.

Pour conclure 12 enfants du CMSEA ont participé au tournoi **de foot national de la CNAPE** en représentant le FC METZ avec 17 autres MECS représentant chacune un club de ligue 1.

Le tournoi s'est déroulé au stade vélodrome de Marseille Une expérience inoubliable pour nos jeunes qui ont découvert la ville, joué au football jusqu'en quart de finale, rencontré des joueurs professionnels de l'OM, des célébrités comme Redouane Bougheraba et surtout une des icônes Françaises du sport, Zinedine Zidane.

SERAD

Le Service Educatif Renforcé d'Accompagnement à Domicile (SERAD) de la MECS Les 5 Chemins accueille des enfants, âgés de 3 à 18 ans habitant Metz et ses environs. Modalité de placement à domicile, l'accompagnement s'adresse à des enfants en situation de danger ou en risque de danger et dont les compétences parentales sont suffisamment mobilisables pour maintenir l'enfant à domicile.

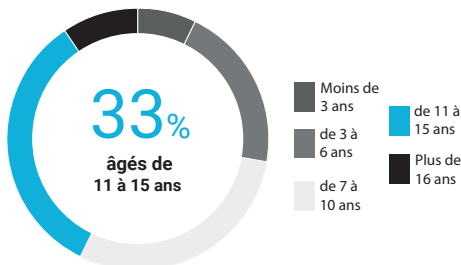
En 2023...



54 bénéficiaires

ont été accompagnés par le service

Soit,



10 mois

de prise en charge moyenne



UNE ANNÉE D'ENGAGEMENT & D'INNOVATION ...

Le SERAD les 5 chemins a connu une activité constante durant l'année 2023. Ce service d'accompagnement à domicile a la spécificité de **proposer de nombreuses actions aux familles tout au long de l'année.**

En effet, la complémentarité et la diversité de l'équipe permet d'apporter des réponses de plus en plus diversifiées et innovantes. Aussi, en plus de l'accompagnement quotidien, le SERAD a contribué à la **réalisation d'un colloque sur « les compétences des familles » qui a réuni plus de 200 personnes** avec des débats et des présentations riches d'enseignements.

Par ailleurs, au sein de leurs nouveaux locaux situés au 149 avenue de Thionville, l'équipe a fortement contribué aux journées portes ouvertes et à l'inauguration de notre site. Ainsi, avec plus d'espace et des salles mieux adaptées aux besoins des familles et des professionnels, **une journée coopération s'est organisée à notre service.** Cette dernière fût une franche réussite durant laquelle de nombreux établissements et services du Pôle ont pu partager leurs savoirs, leurs expériences et leurs spécificités.

Le SERAD les 5 Chemins aime les défis. Aussi, une grande partie de l'équipe s'est engagée dans la **réalisation d'une pièce de théâtre sur la thématique des violences conjugales.** Des costumes aux textes, des accessoires à la mise en scène, grâce à un engagement sans faille avec la participation des familles suivies dans le cadre du SERAD, des enfants de la MECS, nous avons réalisé un spectacle plein d'émotions qui a permis, nous l'espérons, de faire passer encore un peu plus l'interdiction de la violence sur les femmes.

Aussi, toujours dans une envie d'innover et d'avancer, **l'équipe s'est mobilisée dans un marché de Noël** afin de récolter de l'argent pour financer **un week-end famille SERAD en coopération avec le SERAD du DADT.** Encore une fois des temps de partage extrêmement riches avec des parents ravis de participer et de contribuer à leurs manières à ce beau projet qui se réalisera en juillet 2024.

DADT

AU BUDGET :

 **98 places**
dont SERAD

 **73.64**
ETP

Le Dispositif d'Accueil Diversifié Thionvillois (DADT) oeuvre dans le champ de la protection de l'enfance en Moselle. Il vise à garantir la prise en compte des besoins fondamentaux de l'enfant, à soutenir son développement physique, affectif, intellectuel et social tout en préservant sa sécurité, sa moralité et son éducation dans le respect de ses droits et de sa famille.

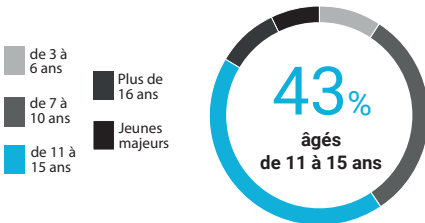
En 2023...



86 bénéficiaires

ont été accompagnés par l'établissement

Soit,



3 ans

de prise en charge moyenne

UNE ANNEE RICHE EN ÉVÉNEMENTS

L'année 2023 a été marquée par l'**engagement de l'ensemble des professionnels** du DADT et par la poursuite de nombreuses actions transversales en direction des enfants et familles accompagnés :

- Mobilisation d'une **quarantaine d'enfants, parents et professionnels** au Metz Trophy 2023 dans le cadre de la lutte contre les violences faites aux femmes
- Traditionnelle **fête d'été** dans une **ambiance festive** et sous le thème **Western** cette année !
- Participation au **tournoi de football national de la CNAPE** dans l'enceinte du stade vélodrome de l'Olympique de Marseille et en présence de plusieurs personnalités (Charlotte Caubel, Mohamed Bouhafsi, Zinédine Zidane...)
- Une **première place** dans le **concours photo** organisé par l'association dans le cadre de la semaine **des droits de l'Enfant**.

Et bien d'autres actions qui mettent en lumière les **valeurs de solidarité** au cœur de nos interventions en direction des usagers.

Car, si seul, on va certainement plus vite, au DADT, ensemble, nous irons assurément plus loin !



SERAD

Le SERAD du DADT accueille des enfants, âgés de 3 à 18 ans habitant Thionville et ses environs. Le Service Educatif Renforcé d'Accompagnement à Domicile (SERAD) est une modalité de placement à domicile qui s'effectue dans un cadre administratif ou judiciaire. L'accompagnement s'adresse à des enfants en situation de danger ou en risque de danger et dont les compétences parentales sont suffisamment mobilisables pour maintenir l'enfant à domicile.

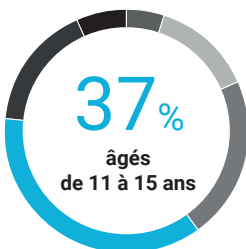
En 2023...



60 bénéficiaires

ont été accompagnés par le service

Soit,



ASSISTANTE FAMILIALE



1 bénéficiaire

a été accompagné par l'établissement

1 an

de prise en charge moyenne



DASA

AU BUDGET :



50 places



55 ETP

Le Dispositif d'Accompagnement Spécifique pour Adolescents (DASA) accueille des jeunes âgés de 13 à 18 ans via les services suivants :

- Un service d'Accompagnement à l'Autonomie (AA)
- Deux Maisons Éducatives et Thérapeutiques (MET)
- Un service spécialisé dans l'accompagnement des jeunes fugueurs (MOUSQUETON)

SERVICE AA

Le service d'Accès à l'Autonomie (AA) a pour objectif d'accompagner et d'aider les jeunes adolescents à la définition de leur orientation de vie : retour en famille, placement dans une autre structure en fonction de leur besoin ou prise d'autonomie, maintien de leur scolarité... L'accueil se fait en studio autonome ou en modulable.

En 2023...

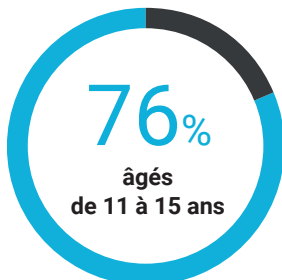


17 bénéficiaires

ont été accompagnés par le service

Soit,

- Plus de 16 ans
- Jeunes majeurs



L'ANNÉE DU CHANGEMENT

En 2023, le DASA a connu une profonde **restructuration** :

- Juillet : la Maison d'Enfants à Caractère Social (MECS) **AIS a fermé ses portes**, marquant le début d'une nouvelle ère.
- Août : la **capacité d'accueil de la MET a été étendue** en collaboration avec l'ASE et la PJJ, suivie d'une **formation intensive de l'équipe**.
- Septembre : les garçons ont été intégrés à la **MET, qui héberge désormais 6 filles et 6 garçons** sur deux sites. En parallèle, **l'accueil modulable pour adolescents a ouvert à l'AA, avec une augmentation de ses capacités**. Durant l'année, l'équipe de Mousqueton s'est **spécialisée dans l'accompagnement des jeunes confrontés à la prostitution**.
- Au dernier trimestre, les résidents de la MET se sont investis dans des actions bénévoles variées. Le 8 novembre, le groupe des garçons de la MET a participé à une **journée de sensibilisation au handicap à Sélestat**, marquant leur engagement citoyen.

1^{1/2} an

de prise en charge moyenne



MET

La Maison Éducative et Thérapeutique (MET) accueille, dans une durée limitée, des adolescents présentant des difficultés cumulées sur le plan psychologique, psychiatrique, éducatif, scolaire, familial, social et parfois judiciaire. La MET propose un accompagnement différent de la MECS classique en faisant cohabiter le soin et l'éducatif afin d'apporter des réponses adaptées et complémentaires à ces adolescents sans les enfermer dans la psychiatrie.

En 2023...

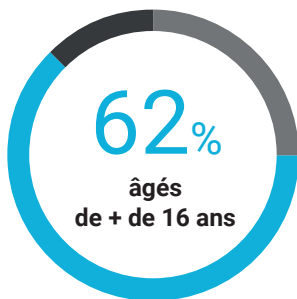


12 filles
5 garçons

ont été accompagnés au sein des deux groupes

Soit,

- de 11 à 15 ans
- Plus de 16 ans
- Jeunes majeurs



1 an

de prise en charge moyenne



MOUSQUETON

Mousqueton est une mesure d'accompagnement qui s'adresse aux adolescents âgés de 13 à 17 ans. Ce service propose, aux jeunes en rupture familiale ou institutionnelle, un accompagnement à partir des lieux où ils se trouvent (errance, famille, fugue, tiers,...).

En 2023...

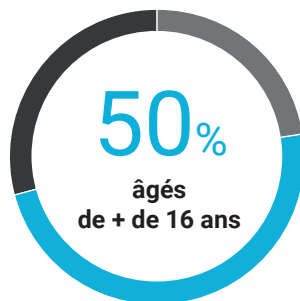


36 bénéficiaires

ont été accompagnés par le service

Soit,

- de 11 à 15 ans
- Plus de 16 ans
- Jeunes majeurs



1 an

de prise en charge moyenne



AU BUDGET :



25 places



26 ETP

Le Centre d'Accueil et d'Accompagnement pour Adolescents (CAAA) accueille des jeunes âgés de 13 à 18 ans, présentant des troubles du comportement, se traduisant par des passages à l'acte et se trouvant en difficulté dans leur milieu familial, social et scolaire.

En 2023...

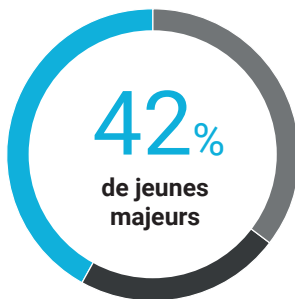


31 bénéficiaires

ont été accompagnés par l'établissement

Soit,

- de 11 à 15 ans
- Plus de 16 ans
- Jeunes majeurs



2 ans

de prise en charge moyenne

VERS DE NOUVEAUX HORIZONS

L'année 2023 est surtout marquée par la **Restructuration** de l'établissement. En effet, en 2022 nous avons initié une réflexion avec les services de l'Aide Sociale de la Moselle, sur une division de l'établissement en **trois unités distinctes** : une unité de 11 adolescents âgés de 11 ans à 15 ans ½ ; une unité composée de 9 adolescents âgés de 16 ans à 18 ans et un service de semi-autonomie. Cette volonté a pour objectif **d'améliorer la qualité de prise en charge** de nos adolescents en leur proposant un espace d'accueil plus intimiste et plus chaleureux. De plus nous souhaitons permettre une meilleure **qualité de vie à nos usagers** en leur permettant une meilleure proximité en fonction de leur âge et de leur problématique. Nous espérons également permettre de meilleures conditions de travail à nos professionnels.

Les travaux ont débuté en septembre 2023 et se sont poursuivis jusqu'en décembre 2023. Pendant cette période nous avons réuni régulièrement l'ensemble des professionnels pour rédiger notre **nouveau projet d'établissement**. Nous avons également acté l'ensemble les règles de vie des différents groupes, et nous avons **finalisé notre projet semi-autonomie**.

L'année 2023 a été également marquée par nos **deux fêtes**, celle de l'été et celle de la fin d'année. Comme chaque année ces deux fêtes ont été **un vrai moment de bonheur** pour les adolescents et pour les professionnels.

Pour conclure nous nous sommes également attelés à faire vivre la maison au quotidien en l'associant autant que possible dans les diverses manifestations organisées de façon associative ou sur le territoire mosellan.



BULLE D'R

AU BUDGET :



7 places



10.5 ETP

Le Dispositif Bulle d'R, est un lieu de vie permettant aux jeunes en difficulté dans leur structure d'accueil de bénéficier d'un séjour de rupture.

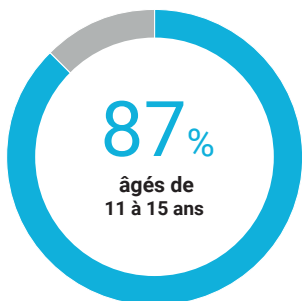
En 2023...



8 bénéficiaires

ont été accompagnés par l'établissement

Soit,



■ de 11 à
15 ans

■ Plus de
16 ans

3^{1/2} mois

de prise en charge moyenne

EN ROUTE POUR LA NOUVELLE AVENTURE

L'année 2023 est surtout marquée par l'ouverture de la structure au 1^{er} juin 2023.

Le début d'année a été consacré à la poursuite des travaux et à l'aménagement des locaux. Nous avons la chance de pouvoir accueillir nos adolescents dans un **cadre paisible et verdoyant en adéquation avec notre philosophie de projet « le ressourcement »**.

Nous avons également réussi à construire notre équipe de professionnels, une équipe dynamique et investie.

Nos **premiers pensionnaires** sont arrivés les 5 et le 8 juin 2023. Nous avons également procédé à l'**inauguration de notre maison** en présence de Monsieur WEITEN, Président du Département. Cette belle journée a rassemblé bon nombre de personnes de notre association, nos partenaires de l'Aide Sociale à l'Enfance et nos partenaires locaux. Nous avons pu **mettre à l'honneur notre équipe** et saluer la confiance de nos partenaires.

La fin de l'année a été marquée par le développement de notre projet et l'accompagnement de nos professionnels.

Nous avons conclu l'année par un temps de séminaire où nous avons pu mesurer le travail accompli des professionnels et où nous nous sommes fixés des objectifs de poursuite pour l'année à venir, comme le développement des compétences de professionnels, l'amélioration continue de la qualité de prise en charge et la recherche de nouveaux partenaires afin d'apporter des réponses adaptées aux adolescents accueillis.



CER 57

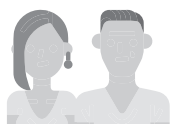
AU BUDGET :

 **8 places**

 **13.04**
ETP

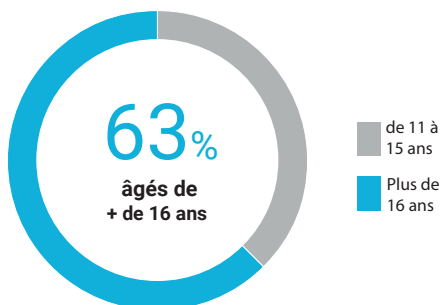
Le Centre Éducatif Renforcé (CER) exerce un accueil en hébergement des mineurs de 13 à 18 ans placés par la juridiction dans un cadre pénal, sur une durée variable (entre 3 et 6 mois). Cette mesure se présente comme une alternative à l'incarcération mais peut prendre la forme d'une condamnation pénale.

En 2023...



16 bénéficiaires

ont été accompagnés par l'établissement



4^{1/2} mois

de prise en charge moyenne

CHANTIER DES JEUNES

Dans le cadre du projet pédagogique du CER, nous travaillons avec les mineurs sur le versant "insertion". Pour cela, nous mettons en place des partenariats avec des associations et/ou entreprises locales pour **organiser des chantiers éducatifs**.

L'idée est de **placer les mineurs en situation de travail**, sous la responsabilité et l'accompagnement des professionnels de la structure. Au cours de l'année 2023, nous avons expérimenté ce projet avec "La cueillette de Peltre" dans le cadre d'une convention partenariale.

Les adolescents ont pu entrevoir les réalités, attentes et exigences d'un métier-passion manuel. Les mineurs de la première session ont ainsi participé au ramassage des pommes pour la confection de jus, de compote et pour la consommation. Ils ont été sollicités pour l'entretien des pommiers, nourrissage des sols, mise en rayon, pressage... Ils ont également pris part à la plantation et l'entretien des tomates, des fraises... Les adolescents de la seconde session ont quant à eux travaillé en période automnale. Ils ont ainsi participé au ramassage des citrouilles et à la décoration du magasin pour la fête d'halloween.

Ce projet de chantiers est un préambule à la période d'immersion en entreprise (stage en autonomie) qui est organisé sur le dernier mois de placement, en fonction des projets individuels de chaque mineur.



CER 54

AU BUDGET :



8 places



13,4 ETP

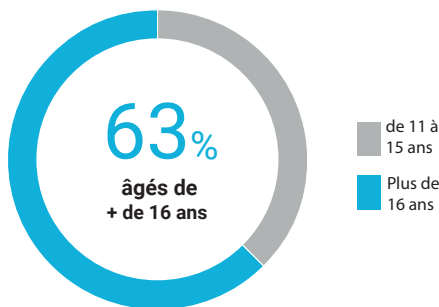
Les mineurs accueillis au CER 54 connaissent des difficultés multiples (familiales, sociales, scolaires...) et parfois, des problèmes de santé physique ou psychique importants. Comme au CER 57, celui-ci accompagne des mineurs de 13 à 18 ans placés par la juridiction dans un cadre d'une affaire pénale.

En 2023...



16 bénéficiaires

ont été accompagnés par l'établissement



4^{1/2} mois

de prise en charge moyenne

UNE ANNÉE DE PARTENARIATS

Le renouvellement du partenariat entre le CER 54 et le Centre Equestre de la Ferme du Vallon en Meuse, soutenu par un financement de l'ARS 54, marque un moment clé de 2023. Ce partenariat a permis la mise en place d'un programme ambitieux de six séances dans le cadre du module « Engagement et Remobilisation ».

Au cours de ces séances, notre objectif principal a été de **guider les adolescents à travers un voyage d'apprentissage** centré sur plusieurs attitudes fondamentales. Nous avons travaillé sur l'importance de **l'image de soi**, en encourageant **la confiance et l'estime de soi**. Nous avons également exploré la manière dont ils perçoivent et comprennent les autres, en mettant l'accent sur la **communication corporelle et intentionnelle**. **La gestion des émotions et le contrôle de l'énergie** ont été des points essentiels abordés pour favoriser un développement émotionnel sain. Enfin, nous avons cultivé **l'art du lâcher-prise**, enseignant aux adolescents la valeur de la flexibilité et de la liberté émotionnelle.

En parallèle, notre collaboration avec la Mairie de Vervy a abouti à un projet commun de **chantiers citoyens**, articulé autour de deux axes majeurs. D'une part, nos efforts se sont concentrés sur l'embellissement et le nettoyage de la commune, contribuant ainsi à créer un environnement plus agréable et accueillant pour ses habitants. D'autre part, nous avons travaillé main dans la main pour créer et installer des décorations en lien avec les Jeux Olympiques de Paris 2024, insufflant ainsi un vent d'enthousiasme et de dynamisme à notre communauté locale.



ACCUEIL PARENTAL

DISPOSITIF ESPOIR

AU BUDGET :



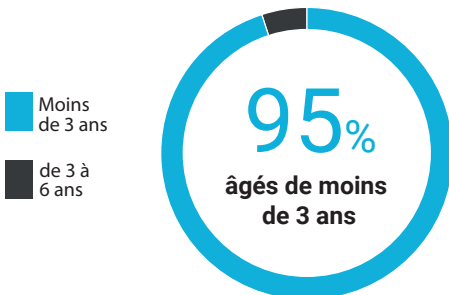
L'Accueil Parental permet, au sein même du CHRS (établissement du dispositif Espoir cf. page 65), l'hébergement et l'accompagnement de femmes enceintes ou mères isolées, avec ou sans enfant(s) de moins de 3 ans.

En 2023...



ont été accompagnés par l'établissement

Soit,



6 mois

de prise en charge moyenne

UN LIEU D'ACCUEIL & DE SOUTIEN EN CONSTANTE ÉVOLUTION

L'accueil parental a élargi ses portes pour accueillir non seulement des familles monoparentales, mais également des couples. Cette mesure vise à offrir un soutien à une plus grande diversité de familles et à répondre aux besoins croissants de notre communauté.

En complément de cet accueil élargi, nous avons mis en place des ateliers hebdomadaires de "soutien à la parentalité". Ces ateliers visent à outiller les parents et à les accompagner dans les défis quotidiens de l'éducation des enfants. Ils offrent un espace d'échange, de partage d'expériences et de développement de compétences parentales.

Grâce à la générosité du Rotary Club de Forbach, la salle d'activité du CHRS/Accueil Parental a fait l'objet d'une rénovation complète. Les nouveaux aménagements sont spécifiquement conçus pour répondre aux besoins des tout-petits et leur offrir un environnement stimulant et sécurisant. Cet espace rénové permettra aux enfants de s'épanouir et de s'éveiller dans un cadre propice à leur développement.

Nous tenons à remercier le Rotary Club du Forbach pour son généreux don qui a permis la rénovation de la salle d'activité.

Ces nouvelles initiatives témoignent de notre engagement continu à soutenir les familles et à leur offrir les meilleurs services possibles. Nous sommes convaincus que l'accueil parental joue un rôle crucial dans la protection et le bien-être des enfants, et nous continuerons à œuvrer pour son développement et son amélioration.



SERVICE MNA

DISPOSITIF INSERTION

AU BUDGET :

 **45** places  **8.56** ETP

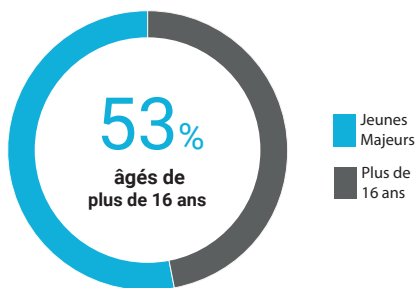
Ce service accompagne des Mineurs Non Accompagnés (MNA). Son objectif est de permettre, à chaque mineur, une autonomie financière et matérielle, en prenant en compte le caractère d'urgence que revêt la prise en charge singulière de ce public pour qui l'insertion professionnelle conditionne l'octroi d'une inclusion, d'un statut et d'un maintien sur le territoire.

En 2023...

 **70** bénéficiaires

ont été accompagnés par l'établissement

Soit,



1 an

de prise en charge moyenne

UN ENGAGEMENT CONTINU...

Grâce à une étroite collaboration avec le Pôle Jeune Majeur du Département, l'année 2023 s'est révélée être une étape cruciale dans notre mission d'accompagnement des Mineurs Non Accompagnés (MNA). Cette collaboration étroite a permis d'atteindre un jalon significatif : aucune sortie vers des hébergements temporaires en hôtel n'a été nécessaire pour les MNA tout au long de l'année 2023. Au lieu de cela, des solutions plus adaptées ont été mises en place, favorisant des sorties vers des Foyers de Jeunes Travailleurs (FJT).

Cette transition vers des FJT représente bien plus qu'un simple changement de lieu d'hébergement. En effet, elle offre aux MNA un environnement mieux adapté à leur situation, favorisant leur intégration sociale et leur autonomie. Les FJT offrent un cadre propice au développement personnel, tout en garantissant un accompagnement professionnel et des ressources appropriées pour répondre aux besoins spécifiques des jeunes en transition vers l'âge adulte.

Malgré ces progrès significatifs, nous demeurons conscients des défis persistants auxquels sont confrontés les jeunes aux parcours de vie difficiles et traumatiques.

En particulier, la question de l'accès aux soins, notamment psychologiques, reste une priorité absolue pour nous. Nous sommes pleinement mobilisés pour garantir que ces jeunes puissent accéder aux services de santé mentale dont ils ont besoin pour surmonter leurs difficultés et se reconstruire.

Tout en célébrant ces réussites, nous demeurons engagés dans notre mission de soutien et de protection des jeunes les plus vulnérables, en veillant à ce qu'ils aient accès aux ressources et aux soins dont ils ont besoin pour réussir leur transition vers l'âge adulte.



CAMÉLÉON

DISPOSITIF INSERTION

AU BUDGET :



25 places



6.44 ETP

Le Dispositif Caméléon accompagne des jeunes âgés de 11 à 21 ans, confiés à l'Aide Sociale à l'Enfance (ASE), dans le cadre d'une mesure de placement en activité de jour. Il vise l'insertion sociale, scolaire et/ou professionnelle pour chaque mineur ou jeune majeur.

En 2023...

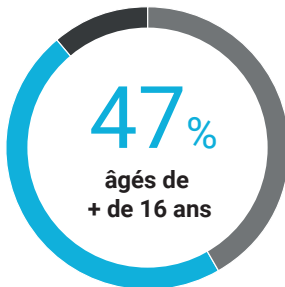


38 bénéficiaires

ont été accompagnés par l'établissement

Soit,

- de 11 à 15 ans
- Plus de 16 ans
- Jeunes majeurs



11 mois

de prise en charge moyenne

DE BELLES RENCONTRES

L'année 2023 a permis de consolider le déploiement du Dispositif Caméléon (caméléon & caméléon préventif), avec un **renforcement des partenariats existants** et le développement de nouveaux.

Les **rencontres famille/fratrie** en juin et décembre 2023 ont permis un renforcement du sentiment d'affiliation à l'accompagnement Caméléon et une reconnaissance pour les familles, de leur rôle d'acteurs majeurs à la construction des parcours de leurs enfants confiés.

Poursuite des **rencontres intergénérationnelles** avec le concours de l'association Mémoire de Thionville. Un regard croisé entre seniors et jeunes sur la société.

CAMÉLÉON PRÉVENTIF

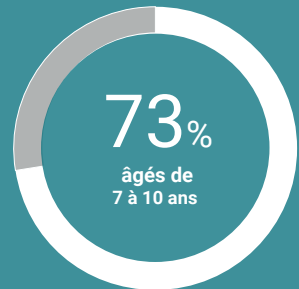


12 bénéficiaires

ont été accompagnés par l'établissement

Soit,

- de 7 à 10 ans
- de 11 à 15 ans



6 mois

de prise en charge moyenne

LE PÔLE ENFANCE EN 2023 RETOUR EN IMAGES



Forum coopération Pôle Protection de l'Enfance



Photo gagnante du concours pour la semaine des droits de l'enfant - DADT



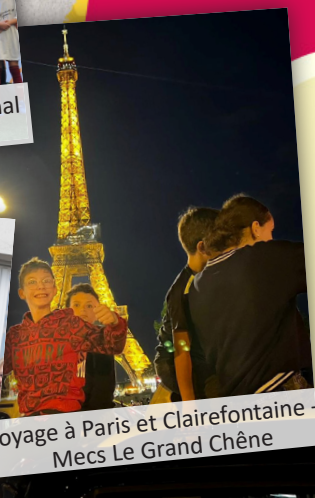
Tournoi de football national de la CNAPE - Vélodrome



Actions bénévoles - DASA



Inauguration de la MAF



Voyage à Paris et Clairefontaine - Mecs Le Grand Chêne



Concours photo pour la semaine des droits de l'enfance - TEMPO Ado



Fête de l'été - MECS Les 5 chemins

INCLUSION SOCIALE



Chiffres clés



9 937
bénéficiaires



12.3M €
de budget



142,39
ETP*

*ETP budgétés



**FSE, ARS Grand Est
MILDECA, DDETS
Conseil Départemental
de la Moselle**



L'inclusion sociale, définie par la Commission Européenne comme un processus permettant aux personnes en situation de précarité et d'exclusion sociale de s'impliquer pleinement dans la vie économique, sociale et culturelle tout en bénéficiant d'un niveau de vie décent, **représente un enjeu majeur pour notre association.**

Cette ambition de faire des personnes les plus vulnérables des membres à part entière de notre société a toujours été la force motrice de nos actions et de notre engagement. La section suivante de ce rapport met en lumière les actions de nos établissements et/ou services en faveur de l'inclusion sociale, articulée autour de trois piliers fondamentaux :

- **Insertion par l'activité économique**

Bien que confrontée à des défis financiers considérables en raison du sous-financement de ce secteur, **notre association persiste dans son ambition de maintenir ces outils, tant les effets sont bénéfiques et unanimement reconnus par l'ensemble de nos partenaires.** L'exemple concret de cette ambition peut s'observer à travers notre nouveau restaurant "Au P'tit Comité", qui illustre parfaitement notre détermination à favoriser l'insertion professionnelle des personnes les plus fragiles.

- **Accès aux soins et à la santé**

Des initiatives telles que les Appartements de Coordination Thérapeutique (ACT), les microstructures de soins, et récemment, le déploiement d'une équipe mobile LHSS dans la région de Sarrebourg témoignent de notre engagement à cet égard. Ces services sont complétés par un axe fort comportant la prévention, la promotion de la santé, la recherche et la formation, ce qui nous permet non seulement **d'agir en amont mais aussi de rester en phase avec les tendances émergentes et d'adapter nos actions en conséquence.**

- **Accès au logement**

Nous accordons une **attention particulière à l'accès au logement, en nous adaptant aux besoins spécifiques des personnes confrontées à diverses difficultés**, qu'il s'agisse de violences conjugales pour le CHRS Espoir, de régularisation du titre de séjour pour l'HUDA de Phalsbourg ou de problèmes de santé pour les dispositifs d'hébergement spécialisés du Centre des Wads.

Ainsi pour notre association, **l'inclusion sociale dépasse le simple cadre d'une activité ; elle représente un engagement envers des valeurs et une éthique qui constituent l'essence même de notre association.**

Malgré les défis financiers importants, nous sommes convaincus que c'est à travers ces actions que se joue **la défense du principe de solidarité de la République** envers les plus vulnérables, sachant assurément que c'est ce qui constitue le fondement même de notre modèle de cohésion sociale.



CENTRE DES WADS

AU BUDGET :



36 places
d'hébergement



83,69
ETP

Le Centre Des Wads apporte des réponses aux demandes des personnes en situation de conduites à risques, d'addiction ou ayant des problématiques de santé. Avec un ensemble d'établissements et services complémentaires, il développe des projets dans une logique de prévention et de promotion de la santé, de réduction des risques ou de soins.

6 secteurs
18 services

RÉDUCTION DES RISQUES ET SOINS AMBULATOIRES

CSAPA UNITE MOBILE ARRIMAGE
CAARUD UNITE DE SUBSTITUTION
 TAPAJ

INTERVENTION PRÉCOCE ET PROMOTION DE LA SANTÉ

SERVICE EN AMONT
PAEJEP

HÉBERGEMENT THÉRAPEUTIQUE COLLECTIF

CTR : centre thérapeutique résidentiel
ATR appart. thérapeutiques relais
ACT : appart. coordination thérapeutiques
ACT à domicile
RAF: Réseau d'accueil en famille

FORMATION ET RECHERCHE

TREND
CONNECT

ANALYSE DE PRODUITS ET VEILLE SANITAIRE

LABORATOIRE D'ANALYSE "CHECKLABS"
SINTES

SANTÉ

MICROSTRUCTURES
LHSS

RÉDUCTION DES RISQUES & SOINS AMBULATOIRES

RDR À DISTANCE

En 2023...



137
bénéficiaires en
file active

CSAPA

Le Centre de Soins d'Accompagnement et de Prévention des Addictions (CSAPA) accueille toute personne, de tout âge, présentant un ou plusieurs problèmes d'addictions.

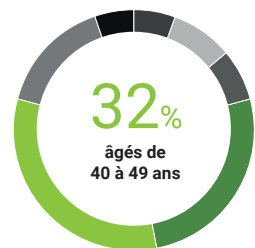
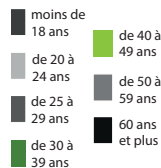
En 2023...



1452
bénéficiaires

ont été accompagnés par l'établissement

Soit,



38%
de bénéficiaires
dépendants à l'alcool

CAARUD

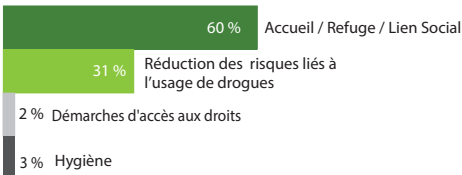
Le CAARUD s'adresse à des personnes qui ne sont pas encore engagées dans une démarche de soins ou à celles dont les modes de consommation ou les drogues consommées exposent à des risques majeurs d'infections, notamment hépatite C, VIH, etc. ou encore overdose.

En 2023...



729
accompagnement
en file active
121
unité mobile

Soit,



UNITÉ DE SUBSTITUTION

L'unité de substitution propose un accompagnement individualisé et personnalisé pour sevrer des opiacés à la méthadone. L'objectif est la réduction des risques au sevrage complet.

En 2023...



274 bénéficiaires

ont été accompagnés par l'établissement

UNITÉ MOBILE ARRIMAGE

L'unité mobile réalise un travail de proximité sur les lieux de vie (rue, squats, domicile) afin de rencontrer directement les usagers pour les orienter et les accompagner vers le soin et leurs droits sociaux.

En 2023...



121 bénéficiaires

ont été accompagnés par l'établissement

TAPAJ

Le Travail Alternatif Payé à la Journée (TAPAJ) permet aux jeunes de 16 à 25 ans en situation de précarité, de reprendre le contrôle de leur vie et de prévenir leurs conduites addictives via un accompagnement global.

En 2023...

Soit,

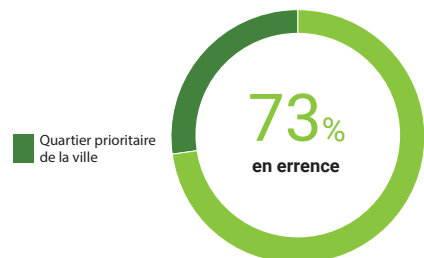


48 "tapajeurs"

ont été accompagnés par l'établissement

1 707h

de plateau de travail



TAPAJ : EXPANSION EN MOSELLE

En janvier 2023, le site TAPAJ L'Hôpital a officiellement démarré son activité, avec le soutien précieux de la Ville de L'Hôpital, de la Mission Locale De Moselle Centre, de MILDECagouv, du Préfet de la Moselle ainsi que de TAPAJ France,

INTERVENTION PRÉCOCE ET PROMOTION DE LA SANTÉ

PAEJEP

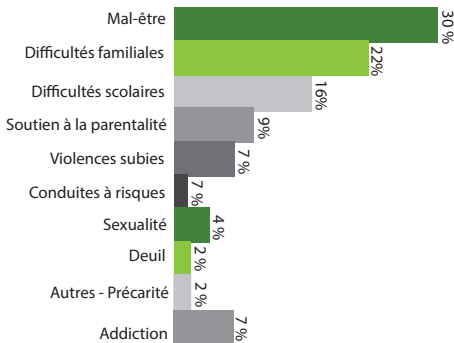
Le Point Accueil Écoute Jeunes et Parents (PAEJEP) est un des services de prévention du Centre des Wads

En 2023...



72 parents
237 adolescents

ont été accompagnés par l'établissement



SERVICE EN AMONT

Le Service « En Amont », est un des services de prévention des addictions (avec ou sans produits) et des conduites à risque du Centre « Les Wads ».

En 2023...

En milieu scolaire
formation & insertion



1 752
bénéficiaires



1 215 h
d'intervention

En milieu spécifique



Personnes
concernées

Social : 1327
Justice : 215

Social : 1675 h
Justice : 592 h



Heures
d'intervention

HÉBERGEMENT THÉRAPEUTIQUE COLLECTIF

LUTTE CONTRE LE CRACK : MOBILISATION NATIONALE

À la demande de l'État, les centres d'addictologie de toute la France ont été mobilisés pour **accueillir et prendre en charge des personnes en situation de dépendance au crack**, notamment en Île-de-France. Ce programme vise à stabiliser les individus faisant face à diverses complications sociales, psychologiques et physiques liées à cette substance. Avec le soutien de l'ARS, nous avons œuvré à **ouvrir et à rendre plus accessibles les hébergements thérapeutiques** nécessaires à cette démarche de soin.

ATR

Le dispositif d'Appartement Thérapeutique Relais, ouvert en 1996, est organisé de façon à pouvoir prendre en compte l'ensemble des situations rencontrées dans le cadre des démarches de soins de l'établissement.

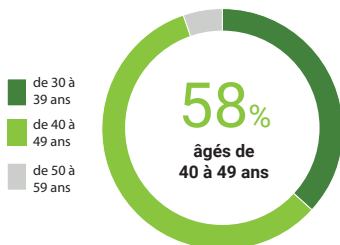
En 2023...



19 bénéficiaires

ont été accompagnés par l'établissement

Soit,



RAF

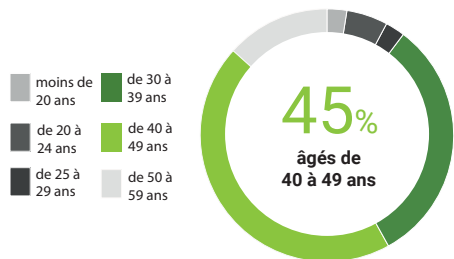
Le Réseau d'Accueil en Famille (RAF) est situé à Luzech. Le principe des séjours en famille d'accueil repose sur l'idée de libre adhésion des trois parties : la personne accueillie, la famille d'accueil et l'équipe éducative. Le séjour peut être interrompu à l'initiative de chacune des parties.

En 2023...



38 bénéficiaires

ont été accueillis par des familles bénévoles



" LE RÉTABLISSEMENT "

Chaque année, le RAF réunit deux fois par an toutes les familles bénévoles.

En 2023, le thème central était le **rétablissement**. Les familles ont établi plusieurs principes pour leur accueil :

- L'accompagnement se base sur un **respect mutuel fort**, dans une relation d'égal à égal.
- Le quotidien au sein de la famille **encourage la confiance** et permet à la personne accueillie d'expérimenter.
- La famille accompagne **sans dominer** la personne accueillie. Elle ne dicte pas, même si cela peut être difficile d'accepter certaines décisions.
- Elle assure la **sécurité physique et émotionnelle, et évite l'abandon**.

ACT

Les Appartements de Coordination Thérapeutiques (ACT) ont été pensés comme une alternative à l'hospitalisation pour les personnes isolées, atteintes de pathologies chroniques, en situation de fragilité psychologique et sociale et nécessitant des soins et un suivi médical

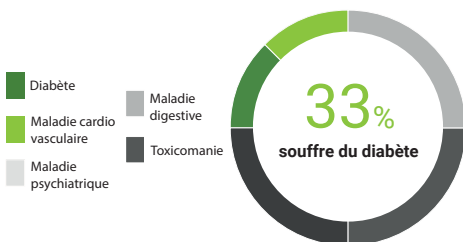
En 2023...



6 bénéficiaires

ont été accompagnés par l'établissement

Soit,



JUSTICE & SANTÉ : PLACE DÉDIÉE À L'ACT

Grâce à une collaboration fructueuse avec la direction interrégionale des services pénitentiaires depuis plusieurs années, le service d'Appartement de Coordination Thérapeutique a réussi à ouvrir une **nouvelle place dédiée aux personnes sous main de justice** à Sarreguemines.

Cette initiative vise à **répondre à un besoin crucial en matière de santé**, bien que les données précises sur ces problèmes sanitaires soient limitées, il est établi que 72% des personnes concernées présentent au moins une comorbidité. Cela souligne l'importance de **fournir un accès aux soins appropriés** pour cette population particulièrement vulnérable.

ACT HORS LES MURS

Le projet ACT « Hors les murs » est de développer un accompagnement sur les lieux de vie des personnes.

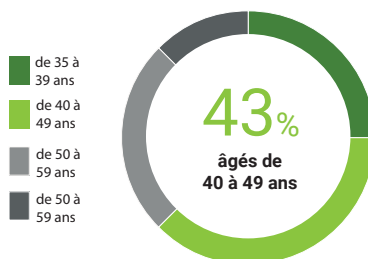
En 2023...



7 bénéficiaires

ont été accompagnés par l'établissement

Soit,



CTR

Le Centre Thérapeutique Résidentiel (CTR) de L'Foville est un lieu de soin avec un hébergement collectif qui prend en charge toute personne addictive inscrite dans une démarche volontaire. Le CTR reçoit des personnes volontaires,

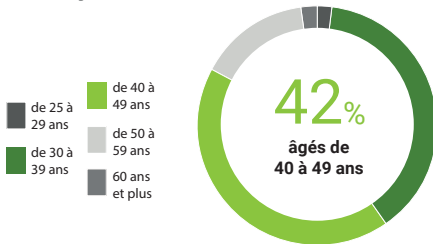
En 2023...



47 bénéficiaires

ont été accompagnés par l'établissement

Soit,



FORMATION ET RECHERCHE CONNECT

Connect est un centre de formation à destination des acteurs du domaine de la santé, du social, de l'éducation, etc.

En 2023...

11 actions de formation autour de quatre thématiques:

1. « Mes choix »
2. « Initiation aux addictions »
3. « TROD¹ pour les professionnels de santé »
4. « Analyse de produits à visée de réduction des risques »

121 personnes formées

100%

de satisfaction sur 78 répondants

AUDIT & ENGAGEMENT QUALITÉ

Cette année a été marquée par la réussite de l'audit de surveillance Qualiopi, démontrant notre engagement envers la qualité et l'excellence dans nos prestations de formation.

ANALYSE DE PRODUITS ET VEILLE SANITAIRE

SINTES

Le Système d'Identification National des **L**Toxiques et Substances (SINTES) a un double objectif : analyser la composition des produits circulants et étudier le contexte de consommation à l'aide d'un questionnaire soumis aux usagers, afin d'éclairer les pratiques professionnelles, les politiques publiques.

En 2023...

49

Collectes ont été réalisées

¹TROD : tests rapides d'orientation diagnostique

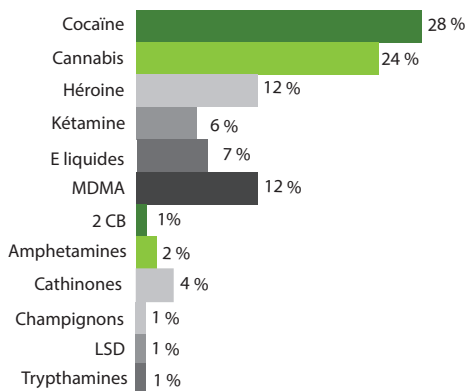
CHECKLABS

Les analyses de notre laboratoire reposent sur une technologie permettant de renseigner qualitativement et quantitativement l'usager sur les produits qu'il consomme.

En 2023...

507 demandes d'analyses

572 seringues usagées analysés



LE CHECKLABS INVESTIT LE GRAND EST

Le laboratoire Checklabs poursuit son développement en région. Une nouvelle action a été initiée avec le financement de l'Agence Régionale de Santé d'une enquête intitulée « Modalités d'usages et composition de la cocaïne sur le Grand Est en 2023 ».

Elle vise à fournir des éléments de connaissance sur l'évolution de ce produit en région pour adapter nos actions de prévention, de réduction des risques et d'accompagnement vers / dans le soin.

SANTÉ

MICROSTRUCTURES

Depuis 2014, 18 médecins généralistes du département se sont engagés aux côtés du CMSEA pour permettre la rencontre entre un médecin généraliste, un travailleur social, un psychologue du Centre et le bénéficiaire.

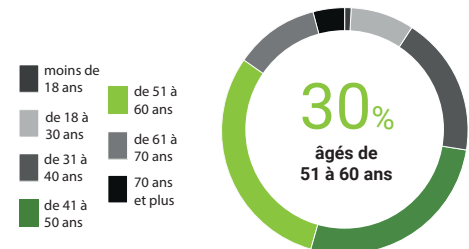
En 2023...



203 bénéficiaires

ont été accompagnés par l'établissement

Soit,



VERS UNE NOUVELLE ÈRE DE SOINS

Une étape décisive a été franchie avec la réponse positive de l'État à l'égard des réseaux de microstructures qui opéraient à titre expérimental depuis de nombreuses années.

Après une évaluation continue sur une période de 5 ans, ces structures seront intégrées dans le droit commun à compter de 2025.

Cette évolution majeure ouvre de nouvelles perspectives pour l'accès aux soins des personnes précaires et de celles souffrant d'addictions.

ÉQUIPE MOBILE LHSS

Les Lits Halte Soins Santé sont un dispositif pour l'accompagnement des personnes SDF en situation de fragilité sanitaire.

En 2023...

5 places avec lits ouvertes
18 bénéficiaires accompagnés par l'équipe mobile

CONCRÉTISATION DU PROJET LHSS

Le 1er mars 2023, un jalon important a été atteint avec l'ouverture des portes de l'équipe mobile LHSS sur le secteur de Sarrebourg. Cette initiative a représenté une avancée majeure dans notre mission d'apporter des réponses adaptées en termes de santé aux personnes les plus précaires et qui présentent de nombreuses comorbidités.

Un travail conséquent a été entrepris tout au long de l'année pour concrétiser un projet essentiel : l'ouverture de 5 lits d'hébergement LHSS supplémentaires. Les efforts déployés dans ce sens ont finalement porté leurs fruits, avec la signature, le 1er décembre 2023, d'un bail garantissant l'ouverture de ces lits au cours du premier trimestre de l'année 2024.

CAARUD 52

L'Escale 52 est désormais un dispositif du LCMSEA, sous l'égide du Centre des Wads, que nous remercions grandement pour son investissement dans cette démarche.

En 2023...

 **146** bénéficiaires en file active
20 bénéficiaires en unité mobile

ont été accompagnés par l'établissement

Soit,



En 2023, le CAARUD 52 L'escale a été marqué par deux événements majeurs, qui ont significativement influencé son fonctionnement.

Notre premier défi fut l'**officialisation du transfert d'activité** au CMSEA, prenant effet le 1er janvier 2023, qui a nécessité une coordination rigoureuse afin de garantir la continuité de notre accompagnement.

Le second, en juillet 2023, fut l'**évaluation externe** de notre établissement. Pour répondre aux critères et exigences fixés, nous avons mobilisé l'ensemble de nos ressources et compétences. Cette évaluation nous a également permis d'identifier nos forces et axes d'amélioration, **renforçant ainsi notre démarche d'amélioration continue**.

Ces moments ont été à la fois des défis à relever et des opportunités pour notre équipe de démontrer son engagement et sa capacité à s'adapter aux changements !



DISPOSITIF ESPOIR

AU BUDGET :



55 places CHRS



29.07
ETP

Autour d'un CHRS de 55 places aujourd'hui, le Dispositif Espoir est constitué de 5 autres services sociaux complémentaires et transverses à la mission première d'accueil et d'hébergement en urgence.

CHRS, Accueil Parental, Pension de Famille, APVC, ISCG et ASLL développent en coopération, actions et stratégies pour répondre à l'évolution des problématiques sociales et permettre l'inclusion sociale et professionnelle des personnes les plus vulnérables sur le territoire concerné, notamment les femmes victimes de violence.

CHRS

Le Centre d'Hébergement et de Réinsertion Sociale (CHRS), accueille et héberge des personnes, de plus de 18 ans, seules, avec ou sans enfant dont le parcours nécessite un hébergement et un accompagnement au regard de difficultés personnelles, de santé, sociales, familiales, d'insertion et /ou de logement.

En 2023...

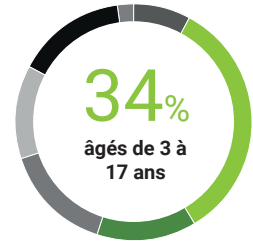


81 adultes

59 enfants

ont été accompagnés par l'établissement

Soit,



48%

ont fait une demande suite à une rupture de couple dont 95% avec violences

22%

ont fait une demande pour cause d'errance

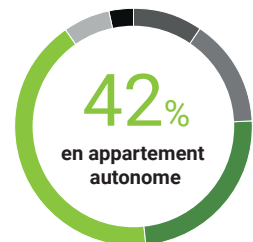
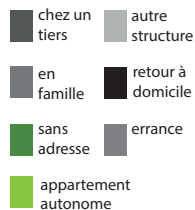
12%

ont fait une demande suite à une rupture familiale dont 70% avec violences

5%

ont fait une demande suite à une expulsion

Orientation à la sortie



HARMONISATION ET NOUVEAU DÉPART

En 2023, une année de transformations, nous avons intégré **de nouveaux membres dans notre équipe**, dont une cheffe de service. Cette période de transition nous a permis de travailler à l'harmonisation de nos pratiques.

Un généreux **don du Rotary Club** de Forbach, a permis de financer **l'aménagement adapté de la salle de jeux, de la salle télé ainsi que du matériel de psychomotricité et éducatif, à disposition des femmes et enfants, victimes de violences conjugales, accueillis par le dispositif.**

Bénéficiaires et professionnels se sont réunis à l'occasion d'événements conviviaux tout au long de l'année : une sortie au Parc Sainte Croix grâce à un don de l'Union des caisses de solidarité, kermesse, etc.

PENSION DE FAMILLE

À la pension de famille sont accueillies des personnes à faible niveau de ressources, dans une situation d'isolement ou d'exclusion lourde, et dont la situation sociale et psychologique, voire psychiatrique, rend impossible à court terme l'accès au logement ordinaire.

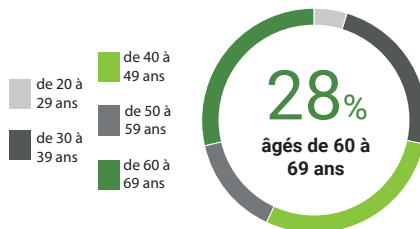
En 2023...



21 bénéficiaires

ont été accompagnés par l'établissement

Soit,



BILAN SANTÉ & PARTENARIAT

En 2023, une initiative a été lancée pour réaliser un **bilan de santé des résidents au Centre d'Examen de Santé de Metz**, répondant à un besoin de suivi médical souvent négligé. Cette démarche a bénéficié à 10 personnes.

Le partenariat et le travail en réseau initiés en 2021 et 2022 ont été consolidés, notamment avec l'équipe EMPP du CMP de Forbach, le CHS, les infirmiers libéraux, et le CSAPA-CAARUD-ACT de Forbach

ASLL

L'Accompagnement Social Lié au Logement accompagne les ménages en difficulté sociale pour les aider à accéder à un logement et à s'y maintenir de manière autonome.

En 2023...

181 mesures ASLL

ACCOMPAGNEMENT SOCIAL

En 2023, l'ASLL a consolidé son accompagnement en obtenant le marché d'offre publique du Conseil Départemental 57 portant sur l'insertion socioprofessionnelle des personnes éloignées de l'emploi en Moselle.

Bien que cette opération vise à accompagner en priorité des allocataires du RSA résidant en Moselle, d'autres profils pourront en bénéficier : Allocataires de l'ASS (Allocation Spécifique de Solidarité), de l'AAH (Allocation Adulte Handicapé), demandeurs d'emploi de longue durée, personnes prises en charge dans des dispositifs IAE, ACI, etc. **En unissant leurs compétences, l'ASLL, le Conseil Départemental et les acteurs de l'insertion professionnelle du département ouvrent la voie à un avenir prometteur pour les populations marginalisées de Moselle.**

APVC

Le service **Accompagnement et Prévention des Violences Conjugales (A.P.V.C.)** mène plusieurs actions dans le cadre de la lutte contre les violences conjugales. Il soutient et accompagne en entretien des personnes victimes de violences conjugales et intrafamiliales, ainsi que leur entourage

En 2023...

206 permanences fixes

539 entretiens

190 situations

ont été accompagnés par l'établissement

LUTTE CONTRE LES VIOLENCES CONJUGALES

Le colloque du 13 octobre 2023 a abordé la problématique des enfants victimes de violences conjugales, conformément à la Convention d'Istanbul entrée en vigueur en France en 2014.

Son objectif était de **mieux comprendre ces situations souvent invisibles pour mettre en place une aide adaptée**. Catherine Vasselier Novelli, psychologue-psychothérapeute familiale, a animé l'événement. Les sujets traités comprenaient la terminologie appropriée, les évolutions législatives, l'impact des violences sur les enfants, leurs réactions émotionnelles, et les signes cliniques selon leur âge.

Le colloque a également discuté des moyens d'accompagner ces enfants et de libérer leur parole. Il a rassemblé **182 professionnels du médico-social**. Par la suite, **4 tables rondes ont été organisées à la communauté de communes de Forbach** (le cadre législatif, le psycho traumatisme, repérage et évaluation, les dispositifs d'accompagnement).



ISCG

421 situations accompagnées

Dont,

391 avec violences conjugales

DISPOSITIF INSERTION

AU BUDGET :



29,63 ETP

Le dispositif Insertion est un regroupement de projets et de services pour favoriser l'insertion sociale et professionnelle d'adolescents et d'adultes cumulant des difficultés et en grande marginalité.

De cette manière, ce dispositif permet d'apporter une réponse globale aux problématiques d'insertion des populations les plus fragiles. Il permet également de croiser et de mutualiser les expertises autour de l'insertion sociale et professionnelle pour favoriser l'accès à l'hébergement, au logement, à l'IAE, à l'emploi, à la formation et à la scolarité.

ESPACE INSERTION

L'espace Insertion propose une mise au travail, encadrée par des éducateurs techniques, dans divers métiers : peinture/bâtiment second œuvre, restauration, entretien et création d'espaces verts, ...

C'est un Atelier Chantier d'Insertion (ACI) relevant du secteur de l'Insertion par l'activité Economique (IAE).



58 bénéficiaires

ont été accompagnés par l'établissement

Soit,

Sorties dynamiques
(sortie vers l'emploi)

55%

Dont,

Sorties vers l'emploi durable

32%

SOLIDARITÉ DANS LES STRUCTURES D'INSERTION

Une solidarité et une transversalité remarquables sont observées entre les Structures d'Insertion par l'Activité Économique (IAE) du bassin d'emploi afin de faire face aux nombreuses problématiques affectant le secteur.

De nombreuses initiatives sont prises au niveau local, telles que la création d'un Dispositif Local d'Accompagnement Collectif sur la question du recrutement, ainsi que des formations inter-SIAE sur les gestes et postures professionnelles.



PAEJ

Le Point Accueil Écoute Jeunes est un lieu repère, où les jeunes de 18 à 25 ans en rupture sociale et/ou familiale, peuvent être écoutés et orientés selon leurs difficultés du moment.

En 2023...

4 056 passages
3 064 mesures d'accompagnement
1 873 entretiens individuels
357 domiciliations

Avec le PAEJ, LE PAIPS...



178 bénéficiaires

ont été accompagnés avec le PAIPS*

360 ateliers de remobilisation

HAUSSE DES BESOINS DES JEUNES DEMANDEURS D'ASILE

Cette année le PAEJ constate une hausse des demandes d'accompagnement de la part de jeunes demandeurs d'asile, pour la plupart régularisés. Ces derniers requièrent une attention soutenue et un investissement temporel considérable, notamment concernant la régularisation de leurs démarches administratives tel que le renouvellement de leur titre de séjour et l'accès à leurs droits.

Un nombre significatif de ces bénéficiaires détient une adresse postale au sein du PAEJ.

PAIPS* : Parcours d'Accompagnement Individualisé vers la Pratique Sportive



HUDA

L'Hébergement d'Urgence des Demandeurs d'Asile (HUDA) assure un hébergement et une aide sociale, administrative et juridique à des ménages et familles en demande d'asile sur le territoire durant la période d'instruction de leurs demandes.

En 2023...



64 familles accueillies

ont été accompagnés par l'établissement

Dont, **105** adultes
105 enfants

DIVERSIFICATION GÉOGRAPHIQUE DES FAMILLES ACCUEILLIES

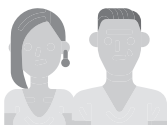
À partir de la seconde moitié de l'année, une modification notable s'observe dans l'origine géographique des familles accueillies, avec une prédominance des familles issues principalement d'Afrique et du Moyen-Orient.

On note une diminution considérable des familles d'origine albanaise qui étaient auparavant majoritaires. Parallèlement, on constate également une augmentation significative des familles en procédure Dublin III, ce qui semble lié à l'origine géographique des familles accueillies.

HUD

L'Hébergement d'Urgence en appartement Diffus (HUD) est un dispositif alternatif aux centres d'hébergements existants, avec une capacité totale de 20 places réparties sur 7 appartements. Il accompagne des jeunes femmes et des couples se trouvant dans des situations précaires (hébergement tiers ou en squat) et/ou des personnes pour qui les réponses actuelles sont peu adaptées.

En 2023...

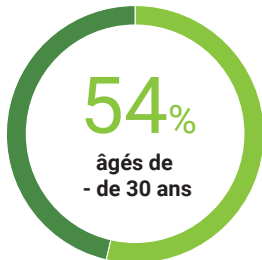


22 bénéficiaires

ont été accompagnés par l'établissement

Soit,

- de 30 ans
- + de 30 ans



DURÉE DE PRISE EN CHARGE PROLONGÉE

L'accueil au sein de l'Hébergement d'Urgence de bénéficiaires fortement marginalisés et très éloignés des dispositifs de droit commun prolonge la durée de sa prise en charge.

Ce phénomène s'intensifie en raison des difficultés rencontrées pour les réorienter vers d'autres dispositifs d'hébergement ou de logement.

61%

des bénéficiaires présentent une problématique d'addiction et/ou de santé mentale



L'INCLUSION SOCIALE EN 2023 RETOUR EN IMAGES

Stand du Checklabs en milieu festif



Atelier jardinage au CTR



Espoir et EPS Creutzwald mobilisés
contre les violences faites aux femmes !



CAARUD L'Escal - à la Journée Nationale
de la Fédération Addiction



Aperçu des délices culinaires concoctés par le
P'tit Comité en 2023

(extrait page facebook @AuPtitComiteCMSEA)



La terrasse du P'tit Comité

(autorisation officielle en 2023)



PRÉVENTION SPÉCIALISÉE



Chiffres clés



3548
bénéficiaires



4,7M
de budget



66
ETP*

*ETP budgétés



Etat
Collectivité Locale
Conseil Départemental
de la Moselle

JEAN-MARC BALDINGER

DIRECTEUR DU SEMN

*La Prévention Spécialisée en Moselle :
un accompagnement vers l'insertion sociale et
professionnelle des jeunes*

La Prévention Spécialisée, service de protection de l'enfance en Moselle, se consacre aux jeunes de **11 à 21 ans en situation de vulnérabilité ou de risque de marginalisation**. Son rôle prépondérant consiste à **promouvoir l'insertion sociale et professionnelle de ces jeunes tout en prévenant les dérives délinquantes et les conduites à risques**. Avec un spectre d'actions variées, elle s'engage à accompagner individuellement et collectivement, soutenir la parentalité, médier dans les conflits, prévenir les conduites à risques et développer des projets éducatifs adaptés.

L'approche éducative et relationnelle constitue le fondement des interventions de la Prévention Spécialisée. En établissant un **lien de confiance** avec les jeunes, les éducateurs spécialisés œuvrent à leur épanouissement social et relationnel. En adoptant une **démarche proactive**, ils vont à la rencontre des jeunes dans leur environnement habituel, que ce soit dans les quartiers, les écoles ou les espaces de loisirs, afin de mieux **comprendre leurs réalités et leurs besoins spécifiques**.

Le travail en milieu ouvert confère à la Prévention Spécialisée une flexibilité indispensable pour s'adapter aux jeunes et à leurs contextes de vie. En intervenant dans les rues, mais aussi sur les réseaux sociaux, les éducateurs parviennent à toucher une population parfois éloignée des structures traditionnelles.

Par ailleurs, ils apportent un **soutien précieux dans les démarches administratives**, facilitant ainsi l'accès des jeunes à l'emploi, à la formation et aux services sociaux.

Parallèlement à cet accompagnement individuel, la Prévention Spécialisée organise des **actions collectives**, telles que des ateliers, des sorties culturelles ou des chantiers éducatifs, favorisant ainsi la **socialisation** des jeunes et le **renforcement des liens familiaux**. Ce travail en réseau s'inscrit dans une logique de collaboration avec les acteurs locaux, qu'il s'agisse de l'Éducation nationale, de la Protection judiciaire de la jeunesse ou des collectivités territoriales, dans le but de **mutualiser les ressources et d'optimiser l'accompagnement des jeunes en difficulté**.

Face à **l'évolution constante des besoins** des jeunes, la Prévention Spécialisée se doit d'anticiper les nouveaux défis. La montée des situations de fragilité, les enjeux liés au numérique et la nécessité de prévenir les radicalisations sont autant de défis que le service doit relever avec agilité et détermination. En adaptant ses méthodes d'intervention et en consolidant ses partenariats, **la Prévention Spécialisée contribue activement à la construction d'une société plus inclusive et solidaire**.

En conclusion, la Prévention Spécialisée en Moselle incarne un maillon crucial dans le dispositif d'accompagnement des jeunes en difficulté vers l'insertion sociale et professionnelle. Par son engagement inébranlable et sa capacité d'adaptation, elle offre aux jeunes et à leurs familles un soutien indispensable pour surmonter les obstacles et construire un avenir plus prometteur.

AU BUDGET :



15 équipes



66 ETP

STRATÉGIE ORGANISATIONNELLE & RESTRUCTURATION DU SERVICE

Le Service Éducatif en Milieu Naturel (SEM N) regroupe 15 équipes de Prévention Spécialisée sur 7 secteurs. Cette organisation permet au SEM N d'être présent sur les 5 territoires du Conseil Départemental de la Moselle et de Metz Métropole et ainsi travailler en cohérence et en synergie avec les autres services de la Protection de l'Enfance.

Le SEM N au fil des années a poursuivi son **L**adaptation tant structurelle, que managériale et éducative tenant compte de **l'évolution des politiques sociales et territoriales** afin de réaliser au mieux sa **mission de protection de l'Enfance et de prévention de la délinquance** qui lui est confiée.

Le SEM N a également à cœur de donner les meilleures garanties à ses professionnels pour avoir les **moyens nécessaires** à la prise en charge des publics les plus fragilisés et souvent en voie de marginalisation.

En 2023...



2239 bénéficiaires
1309 familles

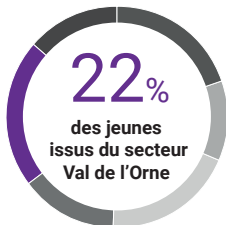
ont été accompagnés par les équipes

Septembre 2023, tenant compte du départ de Monsieur Dominique FREY Directeur du SEM N et celui prévu en fin octobre de Madame Leila CALMÉ (Directrice Adjointe secteur Val de Fensch et Orne), une réflexion est menée pour poser une **nouvelle structuration** de la "gouvernance" du SEM N. Ceci afin de répondre aux nouvelles exigences territoriales, mais aussi de mieux équilibrer la répartition du travail des professionnels et de pouvoir **rendre plus efficace notre intervention sociale et éducative**.

Cette restructuration (création d'un poste de chef de service, nouvelle répartition du territoire des cadres, mise en place d'un second pôle administratif) s'est déployée à partir de novembre 2023 et **prendra son assise finale en 2024**.

Soit,

- EPS Metz Woippy
- EPS Saint Avold
- EPS Val de Sarre
- EPS Val de l'Orne
- EPS Forbach
- EPS Val de Fensch



La prévention spécialisée en 2023 c'est aussi...

Un **appui dans la gestion des émeutes** qui débutent le 27 juin 2023 à Nanterre, suite à la mort de Nahel.

Celle-ci a suscité des réactions allant de l'incompréhension à la révolte dans les quartiers, voire dans certaines petites communes. Cette crise a secoué le pays pendant plusieurs jours, **mettant en évidence le rôle crucial de la prévention spécialisée**, comme lors de la COVID dans ces moments complexes où ne reste présent que très peu d'acteurs sociaux.

En première ligne, les éducateurs de rue ont travaillé pour **apaiser les tensions, comprendre** les motivations des jeunes et **rétablir le dialogue**. Leur action éducative s'est appuyée sur plusieurs aspects :

- **Le développement d'un lien de confiance** : établi au fil du temps avec les jeunes, il a ouvert un espace d'écoute et d'expression.
- **La médiation** : entre les jeunes et les forces de l'ordre, ce qui a permis de désamorcer des situations tendues et de prévenir des violences.
- **L'accompagnement** : vers des structures d'aide et d'insertion, offrant des perspectives aux jeunes en difficulté.

Malgré des ressources limitées, la prévention spécialisée a joué un rôle essentiel pour **limiter l'ampleur des émeutes et encourager la cohésion sociale**. Son action éducative s'avère indispensable pour prévenir de futures crises et bâtir une société plus inclusive.

MARCHÉ DE NOËL

Dans le cadre des projets d'**insertion sociale et professionnelle**, les équipes de prévention de Metz et Woippy se sont dotées d'un atelier Bois, situé rue du Pont des Morts. Cet atelier vient en complément des autres modules d'insertion sociale déjà mis en œuvre par la prévention spécialisée.

Les jeunes issus des territoires l'Eurométropole de Metz, **éloignés de tous dispositifs d'insertion ou de formation, de 16 à 21 ans** repérés par les éducateurs de la prévention ont **construit des sapins de Noël en bois**, à partir de palette, ainsi que des nichoirs à oiseaux, dans le cadre de projet d'insertion socio-professionnel. **L'atelier accueille les jeunes par demi-journées, matin et après-midi et devient un réel support technique.**

Cette action s'adresse aux jeunes issus des différents territoires de la prévention et vient en support de certains jeunes nommés "invisibles". Au cours de l'année 2023, un éducateur technique spécialisé est venu enrichir notre équipe de son savoir faire et a accueilli **14 jeunes dans leur parcours de remobilisation**. Cet atelier vient en **complément d'un accompagnement global** mené par les équipes de prévention, **suivi administratif**, contact avec les **dispositifs de formation, visites d'entreprises**, élaboration de **CV et lettres de motivations, recherche d'apprentissage**.

Quand la ville de Metz a présenté un appel à manifestation pour un chalet au marché de Noël, les équipes de Metz/Woippy ont mobilisé les jeunes de la prévention pour animer ce chalet et vendre leur production.

Cette action de **promotion de l'économie sociale et solidaire** nous permet de faire connaître notre association, la prévention spécialisée, de rencontrer d'autres acteurs, de **valoriser le travail des jeunes**, de leur faire découvrir un nouveau lieu, de s'investir dans la vie de leur ville,...cette action était le juste prolongement de l'atelier « Brico-Déco ».

Ce projet sera certainement reconduit l'an prochain, le planning pourra être partagé avec d'autres services, faites-vous connaître.

*Sébastien DUCLOS, chef de service
à l'EPS EuroMétropole*



L'ENGAGEMENT DES JEUNES COMME VECTEUR DE CITOYENNETÉ

Dans la dynamique de **promouvoir la citoyenneté active** et le **vivre ensemble**, les initiatives de la Prévention Spécialisée se révèlent être de véritables **catalyseurs de changement**. À travers une variété d'actions collectives, les jeunes deviennent les artisans de leur quartier, porteurs des valeurs essentielles qui tissent le tissu social. Voici un aperçu d'un temps fort, mettant en lumière l'engagement de jeunes comme vecteur de citoyenneté :

1 Au cœur de nos quartiers, la volonté de transformer l'environnement et d'en faire un lieu de vie harmonieux s'exprime par une démarche concrète : la **"clean walk"**. Jeunes et habitants se réunissent pour arpenter les rues, munis de gants et de sacs, déterminés à nettoyer les espaces publics de leurs déchets. Cette action dépasse le simple geste écologique ; elle incarne une **prise de conscience collective, sensibilisant à la nécessité du tri et de l'économie énergétique**.

2 La solidarité et la cohésion sociale s'épanouissent lors de la fête de quartier, événement phare où chacun trouve sa place. Les jeunes, acteurs centraux de cette célébration, **mettent en lumière leur générosité** en participant activement à des initiatives telles que "Une Rose un Espoir", symbole de solidarité et de soutien aux personnes touchées par la maladie.



3 L'intergénérationnel devient une réalité tangible grâce aux **échanges chaleureux et aux activités partagées au sein d'un EHPAD**. Jeunes et aînés tissent des liens précieux, brisant les barrières du temps pour mieux se comprendre et s'enrichir mutuellement.

4 Dans un élan de **soutien associatif**, les jeunes s'engagent pleinement, marquant de leur empreinte des événements d'envergure tels que la "Marche Octobre Rose" à Sarrebourg. Leur participation active témoigne de leur attachement aux causes qui font avancer la société.

5 Enfin, l'**interculturalité** trouve son expression dans l'organisation du "Festival du film arabe", où les jeunes s'investissent avec passion pour **favoriser la découverte et le dialogue entre les cultures**.

Ces actions, bien que non exhaustives, illustrent l'**engagement profond des jeunes au service de la collectivité**. Porteurs des **valeurs républicaines et associatives, transmises par nos équipes éducatives** sur le terrain, ils incarnent pleinement la citoyenneté active et participent activement à la **construction d'un avenir commun, empreint de solidarité, de respect et de diversité**.

*Chaben GUETTAF, Directeur Adjoint
des EPS Val de Sarre & Forbach*

ACCOMPAGNEMENT VERS L'AUTONOMIE

Dans un souci de **favoriser l'autonomie et l'épanouissement des jeunes** au sein de nos territoires, les équipes de prévention spécialisées déploient des initiatives novatrices, catalysant ainsi les compétences et les dynamiques positives de notre jeunesse. Cette démarche engagée vise à leur offrir des opportunités concrètes pour s'élever et s'impliquer activement dans la société.

Un pan essentiel de cette approche réside dans la **mise en place de diverses stratégies de financement**, adaptées aux besoins et aux aspirations individuelles ou collectives des jeunes accompagnés, tout en prenant en compte les réalités économiques locales. Ces modalités de financement, en étroite corrélation avec les spécificités de nos territoires, offrent aux jeunes des **leviers tangibles pour concrétiser leurs projets et réaliser leurs ambitions**.

• Atelier Jeune

Destiné aux **14-21 ans**, cet atelier de **renovation** ou de petits travaux en groupe représente bien plus qu'une simple activité. Il constitue une opportunité pour les jeunes de gagner une bourse, un pas de plus vers la concrétisation d'un séjour commun, favorisant ainsi le développement de liens sociaux et la découverte de nouvelles horizons.

• Chantier Éducatif

Visant les jeunes de **18 à 21 ans**, ce chantier offre une **immersion professionnelle** significative, les plongeant dans des conditions de travail réelles. Au-delà du salaire, ce chantier répond à des besoins concrets identifiés sur le territoire, comme le financement partiel du permis de conduire, ouvrant ainsi la voie à une insertion professionnelle durable.

• Chantier Participatif

En participant à **des actions à vocation sociale**, les jeunes se voient octroyer une bourse individuelle, leur permettant de répondre à des besoins variés, que ce soit l'achat de vêtements ou la participation à des activités de loisirs, tout en contribuant activement au bien-être de la communauté.



"Être autonome, c'est avoir besoin des autres et savoir que les autres ont besoin de soi... "

• Action d'Auto-financement

En s'investissant dans **l'organisation d'événements festifs**, les jeunes génèrent des bénéfices réinvestis au profit du groupe pour des projets collectifs, renforçant ainsi le sentiment d'appartenance et la solidarité au sein de la jeunesse locale.

• Recherche de Financements

Pour les projets de plus grande envergure, les éducateurs soutiennent les jeunes dans la **recherche de financements externes**, les incitant à **s'engager de manière citoyenne auprès des instances appropriées**. Cette démarche encourage la **prise de responsabilité** et le **développement de compétences transversales**, tout en favorisant une **participation active à la vie publique**.

En somme, ces initiatives reflètent **notre engagement envers la jeunesse**, en leur offrant les moyens et les opportunités de se réaliser pleinement, tout en contribuant activement au développement harmonieux de nos territoires.

*Gianna VILHEM, cheffe de service
à l'EPS Rives Ouest*

LES JEUNES & LE NUMÉRIQUE ...

Le numérique est un sujet qui attire particulièrement l'attention des équipes de prévention spécialisée.

De nombreux constats sur le terrain, avec les familles et les partenaires, nous montrent que les jeunes sont **de plus en plus « addicts » aux jeux vidéo ainsi qu'aux réseaux sociaux**. Cette dépendance peut amener certains jeunes à l'isolement, l'obésité, au décrochage scolaire et au harcèlement.

Ainsi, nous avons réalisé une **mallette pédagogique afin de sensibiliser les jeunes et les parents aux risques et mésusages liés au numérique : le #Cyber@Poly**. Cette mallette et plus particulièrement le jeu, aborde des thèmes comme le "Fake News", le Cyberharcèlement, les Réseaux sociaux, les jeux vidéos.

Ce projet a pour objectifs principaux de :

- Favoriser le dialogue et les échanges constructifs sur des sujets sensibles liés au numérique (addictions, harcèlement) ;
- Initier des discussions éducatives pour informer et sensibiliser les jeunes et leurs familles aux risques et mésusages du numérique ;
- Offrir des conseils pratiques et des solutions concrètes pour aider les jeunes à adopter une utilisation responsable du numérique.

Jérôme FOLMER, Directeur Adjoint de l'EPS Saint-Avold



CYBERPOLI

Dans le cadre des différentes manifestations auxquelles nous avons participé avec le jeu Cyberpoli, nous avons **mobilisé et formé plusieurs jeunes à l'animation de cet outil**.

Cela leur a permis de participer à ces manifestations sous un autre angle et ils se sont appropriés cet outil assez rapidement.

Ces jeunes animent maintenant ce jeu en toute autonomie. Ils se sentent valorisés d'être les « maîtres du jeu » et d'inviter les jeunes et les parents, à participer à une partie de jeu.

En 2023...

Les jeunes ont participé :

- A la journée portes ouvertes du lycée Félix MAYER ;
- A la clôture du festival Migration ;
- Au tournoi Futsal Inclusion ;
- A l'événement Moselle Jeunesse à Creutzwald ;
- Au forum des associations à Creutzwald ;
- Au salon du Geek à Saint-Avold ;
- A la sensibilisation au harcèlement dans une classe de terminale du lycée Félix MAYER
- Aux ateliers de sensibilisation à l'AFPA (promo 16-18 ans).

+ D'INFOS ?

www.cyber-poli.fr



LA PRÉVENTION SPÉCIALISÉE EN 2023 RETOUR EN IMAGES



Equipe éducative EPS Moselle Centre



Spectacle au CAC Saint Avold



"Partage ta cuisine"



Le stand cyberpoli



EPS Moselle Centre



Le stand smoothyclette



Metz Trophy Adventure



Action de l'EPS Rive Ouest Moselle

CFA NOVAPLACE

AGRÉÉ



Direction régionale
de l'économie, de l'emploi,
du travail et des solidarités (DRETE)



15 places
AES



20 places
ME

En 2023...



9 apprenants AES

19 apprenants ME

dont 5 en situation de handicap bénéficiant
d'un accompagnement individuel renforcé

VERS UN AVENIR PROMETTEUR

Cette exceptionnelle année scelle l'existence de ce tout nouvel établissement de formation visant à **répondre** de façon innovante et adaptée aux **besoins en recrutement des secteurs social et médico-social** actuellement en tension, mais également aux besoins en formation de professionnels non formés.

L'ambition du CFA Novaplace participe également à **soutenir l'attractivité des métiers** et à **fidéliser les professionnels** en cherchant à adapter ses programmes de formation à l'évolution des problématiques sociétales, la diversité des publics accompagnés, la multiplication des dispositifs d'aides... en se positionnant au plus près des situations professionnelles qui ont cours dans les établissements du secteur.

Démarches administratives, formalités juridiques, mise en œuvre de notre démarche qualité, dynamiques partenariales et recherches de financement marquent ce début 2023. Le CFA a pu notamment compter sur le soutien financier de l'ARS Grand-Est, la Fondation Batigère et la convention de revitalisation REHAU.

Début 2023 c'était aussi la préparation des formateurs professionnels du CMSEA, l'exécution d'un plan de communication important pour faire connaître nos offres de formation aux acteurs des territoires engagés dans le champ de l'apprentissage, de l'emploi et de l'insertion socio-professionnelle.

C'est également la participation à des forums, des informations collectives et des temps de réunion, pour aller à la rencontre des jeunes et des moins jeunes, parfois très éloignés des dispositifs de formation du fait de leur parcours de vie et des difficultés personnelles qu'ils peuvent rencontrer (de mobilité, d'accès à un logement, etc.).

Porté par les valeurs du CMSEA, **notre CFA s'inscrit pleinement dans une vocation inclusive et d'insertion socio-professionnelle** en entretenant des liens forts et réguliers avec les sites qualifiants du CMSEA et des associations partenaires.

L'année 2024 qui s'annonce toute aussi riche nous permettra de renforcer notre développement et d'engager une réflexion sur l'ouverture de nouvelles offres de formation adaptées aux besoins des territoires et des secteurs.



LE SERVICE CIVIQUE AU CMSEA

AGRÉÉ POUR



10 missions

Le CMSEA détient un agrément pour engager jusqu'à 10 volontaires par an en service civique, dans ses propres établissements et pour le compte d'autres organismes de la région, en intermédiation.

En 2023...

Missions poursuivies

3 à l'école Les Petites Brindilles et l'école PlantB en intermédiation

1 à l'IMPro de Morhange.

Nouvelles missions

3 à l'école Les Petites Brindilles et chez CARITAS

Nouvelles collaborations, & nouvelles missions

3 Avec l'EPDAH les Tournesols, le Foyer Georges de la Tour et l'association les Bitcher'katz

BILAN & PERSPECTIVES

- Deux volontaires ont été engagés en CDI par leur structure d'accueil, les autres poursuivent leur parcours...

Nous leur souhaitons pleine réussite !

- Des missions s'organisent au sein de l'association Plant B, de la Maison des Aidants et du CASAM.

Nous espérons que de nouveaux volontaires nous rejoindront pour répondre aux missions en 2024.

Le Service Civique, c'est quoi ?

C'est un programme d'engagement volontaire ouvert aux jeunes de 16 à 25 ans (jusqu'à 30 ans en situation de handicap).

Il permet aux volontaires d'effectuer une mission d'intérêt général au sein d'un organisme agréé, pendant une durée de 8 mois.

Quels sont les objectifs du Service Civique ?

- Renforcer la cohésion nationale et la mixité sociale en mobilisant les jeunes autour de valeurs communes et de projets collectifs.
- Favoriser l'accès à l'autonomie des jeunes en leur permettant de développer de nouvelles compétences et de valoriser leurs expériences.
- Soutenir le CMSEA ou d'autres organismes d'intérêt général en leur apportant des renforts humains et des compétences nouvelles.

Comment ça fonctionne ?

Les volontaires du Service Civique effectuent une mission dans des domaines variés tels que :

- L'éducation populaire et la jeunesse
- La solidarité et l'aide sociale
- La culture et le patrimoine
- L'environnement et le développement durable

Les volontaires bénéficient d'un tutorat et d'une formation tout au long de leur mission. Ils reçoivent également une indemnité mensuelle pour subvenir à leurs besoins.

Quels sont les avantages pour les organismes ?

- Bénéficier d'un renfort humain et de compétences nouvelles pour mener à bien leurs projets.
- Valoriser leur engagement citoyen en accueillant des jeunes volontaires.
- Contribuer à la formation et à l'insertion professionnelle des jeunes.

LA DÉMARCHE QUALITÉ

2023 : Une année centrée sur les évaluations du pôle Handicap et du CAARUD L'Escale

Les objectifs Qualité de l'année 2023 ont été prioritairement orientés vers la **préparation et la réalisation des premières évaluations** selon le dispositif de la HAS, suite à la réception des arrêtés de programmation établis par les ATC*.

Ces évaluations ont visé les établissements et services du pôle Handicap, ainsi que le CAARUD L'Escale qui a rejoint le CMSEA au 1er janvier 2023. Elles ont été réalisées par un organisme externe entre juin et septembre.

La préparation a été menée en plusieurs étapes et sur plusieurs mois (février à septembre).

Outillage des établissements par le service qualité :

- **Elaboration d'une méthodologie** de préparation, en cohérence avec celle de la HAS, proposée aux établissements ;
- **Création d'un ensemble d'outils d'information et d'audit**, mis à disposition des établissements dans la base documentaire du logiciel de gestion de la qualité Ageval ;
- **Sensibilisation de l'ensemble des professionnels** des établissements concernés au nouveau dispositif d'évaluation de la HAS ;
- **Formation d'animateurs de groupes d'audits internes** au sein des établissements.



Mise en œuvre par les établissements d'audits internes avec les parties prenantes :

- **Planification et réalisation d'audits internes** en groupes pluridisciplinaires, sur la base du référentiel de la HAS avec focus sur les critères impératifs. Les établissements ont eu la possibilité de tracer les réflexions des groupes d'audits au moyen du module Audits du logiciel Ageval.
- **Information sur la visite d'évaluation** aux personnes accompagnées et aux CVS (finalités, méthodologie, rôle des bénéficiaires, des familles et du CVS, déroulement et dates de la visite) ;
- Le cas échéant, **audit interne par les membres du CVS** des 10 critères spécifiques ;
- **Révision du plan d'actions** de l'établissement pour intégrer les résultats d'audit.

Des points d'avancement ont été régulièrement réalisés avec le service qualité.

L'organisme externe habilité par la HAS et certifié par le COFRAC, 4 AS, a été sélectionné suite à un appel à candidatures du CMSEA. Les visites des évaluateurs se sont déroulées dans d'excellentes conditions et dans le respect de la méthodologie et de la déontologie posées par la HAS.

Les membres du CVS et trois bénéficiaires de chaque établissement, parfois accompagnés d'un parent, ont fait part aux évaluateurs de leur perception de la qualité de leur accompagnement.



A la suite de ces visites, des rapports d'évaluation ont été établis par l'organisme externe, puis transmis aux ATC accompagnés des plans d'actions des établissements.

Les évaluateurs ont relevé de nombreux points d'excellence, notamment en termes de :

- **Respect des droits** des personnes accompagnées et bienveillance,
- **Promotion de la participation sociale** des bénéficiaires,
- **Co-construction des projets** personnalisés,
- **Approche inclusive** des accompagnements,
- **Politique RH** associative,
- **Démarche qualité** associative.

Des points d'amélioration ont été mentionnés, en cohérence avec les plans d'actions établis par les établissements lors des audits internes, notamment :

- Renforcer et communiquer sur la gestion a posteriori des événements indésirables et réclamations,
- Renforcer la gestion a priori des risques de maltraitance,
- Formaliser la réflexion éthique et sur les bonnes pratiques,
- Promouvoir l'accompagnement à la santé auprès des équipes.

Les résultats des évaluations ont fait l'objet de communications internes auprès des parties prenantes (professionnels, bénéficiaires et représentants légaux, partenaires), et d'une présentation au Conseil d'Administration.

Une communication externe (affiches et information sur les réseaux sociaux et sites internet) a été menée avec l'appui du service communication.

En parallèle de la préparation des évaluations, l'association a poursuivi les actions destinées :

à promouvoir le respect des droits des personnes accompagnées, et à encourager leur expression et leur participation à la vie des établissements :

création d'un kit « Formation des élus du CVS », concours sur les droits des enfants pour les enfants de la protection de l'enfance, charte des droits adaptée en format affiche ...

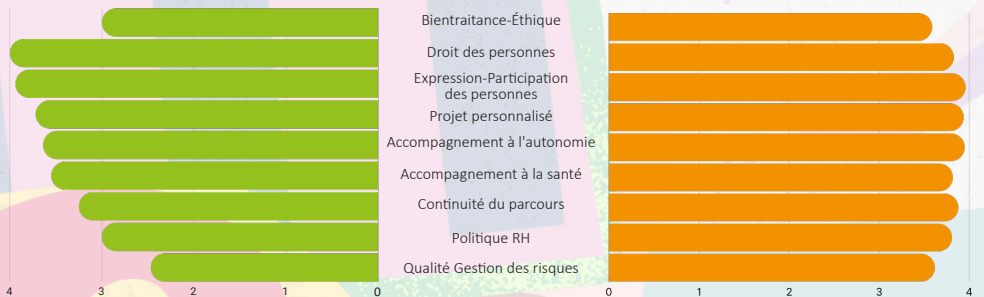
à sécuriser les données personnelles en déployant le dossier unique informatisé des bénéficiaires sur l'ensemble des structures du pôle Protection de l'Enfance ;

à maintenir et améliorer la sécurité et la prévention des risques auxquels peuvent être exposés publics et professionnels :

102 professionnels formés à la promotion de la bienveillance et à la prévention de la maltraitance, amélioration du processus du circuit du médicament dans les structures du pôle Handicap, poursuite du déploiement du module Ageval de déclarations des événements indésirables, campagne d'actions de sensibilisation à la santé ...

*ATC : Autorités de Tarification et de Contrôle (ARS / Conseil Départemental)

RÉSULTATS DES ÉVALUATIONS EXTERNES



CAARUD L'Escal

Pôle Handicap

DIRECTRICE DES RESSOURCES HUMAINES

Les défis de notre Service des Ressources Humaines

Dans une période où **les enjeux de solidarité n'ont jamais été aussi critiques**, les services de ressources humaines du secteur social et médico-social se retrouvent propulsés à l'avant-garde d'une série de défis majeurs. Le contexte actuel, marqué par des **difficultés de recrutement persistantes**, des insatisfactions croissantes concernant les rémunérations, une crise des vocations, et des tensions sociales grandissantes, complexifie considérablement nos missions.

- **Recrutement :**

Une équation de plus en plus complexe

La **pénurie de professionnels qualifiés** dans notre secteur n'est pas un phénomène nouveau, mais elle a **atteint un niveau critique** ces dernières années. Les établissements sociaux et médico-sociaux peinent à trouver suffisamment de personnel pour répondre aux besoins croissants d'une population fragile et aux exigences d'une crise socio-économique qui continue de mettre notre modèle de cohésion sociale à l'épreuve. Face à ce contexte nous avons **redoublé nos efforts sur l'amélioration de notre politique associative**, dans le but **d'attirer de nouveaux talents et de fidéliser nos professionnels actuels**.

- **Crise des rémunérations :**

Une insatisfaction grandissante

À ces difficultés de recrutement s'ajoute **une insatisfaction croissante concernant les niveaux de rémunération**. L'ensemble des professionnels considèrent que leur rétribution n'est pas à la hauteur des exigences de leurs métiers. Cette situation produit encore plus de ressentis à ceux qui n'ont pas bénéficié de la revalorisation SEGUR, **renforçant le sentiment d'injustice**. Cette insatisfaction peut entraîner un désengagement ou même des démissions, aggravant la pénurie de personnels qualifiés. Face à cela, notre service intensifie ses efforts pour atténuer ces impacts et préserver l'emploi.



Parallèlement, **notre direction est pleinement engagée à sensibiliser les négociateurs de la prochaine convention collective à la nécessité urgente de résoudre cette situation critique**.

- **Attractivité :**

Quand la vocation ne suffit plus

Notre secteur a longtemps bénéficié d'un réservoir de candidats motivés par une forte vocation. Toutefois, face à des conditions de travail difficiles, des niveaux de rémunération peu attractifs, et à des perspectives de carrière parfois limitées, de **nombreux jeunes professionnels se détournent désormais de ces métiers**. Cette crise des vocations est un véritable signal d'alarme que tous les acteurs du secteur doivent prendre en considération. Pour y répondre, notre service s'est activement engagé dans la **promotion de nos professions à travers des campagnes sur les réseaux, ainsi que par une présence physique dans les salons professionnels et forums**, et également auprès des étudiants. La création d'un CFA est également une initiative que nous avons mise en place pour atténuer cette crise de l'attractivité.

Face à ces nombreux défis, notre service RH essaye d'adopter, et vous l'aurez compris, une **approche plus proactive**. Cela inclut **l'amélioration des conditions de travail**, une volonté de **revalorisation des carrières**, et la **mise en place de stratégies de rétention** plus efficaces. De plus, il nous semble essentiel d'instaurer un **dialogue continu** entre les établissements et notre service pour anticiper et répondre aux problèmes avant qu'ils ne s'intensifient. Le rôle des RH représente plus que jamais un enjeu crucial pour notre association. Face à un environnement changeant et souvent défavorable, notre capacité à innover et **notre résilience seront déterminantes pour le bien-être de nos professionnels** et, par extension, pour la **qualité des prises en charges offertes à nos bénéficiaires**.

POLITIQUE DES RESSOURCES HUMAINES

En 2023, l'équipe RH a poursuivi le déploiement de la politique associative, en mettant l'accent sur la mise en œuvre de la Gestion Prévisionnelle des Emplois et Compétences (GPEC) adaptée aux besoins spécifiques de l'association. Cette démarche vise à anticiper les évolutions futures et à garantir la gestion optimale des ressources humaines.

ACCOMPAGNEMENT DANS L'ÉVOLUTION DE L'ASSOCIATION

L'équipe a été fortement sollicitée pour accompagner l'ouverture de plusieurs nouveaux établissements et services :

- Lieu de Vie et d'Accueil Bulle d'R
- Entreprise Adaptée
- Tempo Ado
- CFA Novaplace
- Maison de l'Accueil Familial
- Reprise du CAARUD 52

ACCOMPAGNEMENT DES ÉTABLISSEMENTS : UNE EXPERTISE AU BENEFICE DES PROFESSIONNELS

Soucieux d'améliorer en permanence nos services, nous avons accompagné les établissements dans de nombreux domaines :

- Professionnalisation des référents RH
- Préparation aux évaluations externes de la HAS
- Application des évolutions réglementaires et communication sur ces changements (statut des assistantes familiales, CDDI premières heures, etc.)
- Mobilités internes
- Rendez-vous de liaison
- Élaboration des contrats : en 2023, le nombre de CDI a augmenté de près de 8,5% (256) et le nombre de CDD de surcroît de travail de 18,92% (88).

Enfin, notre service reste mobilisé pour accompagner les établissements dans la gestion des situations complexes.



MULTIPLICATION DES INITIATIVES POUR ATTIRER ET FIDELISER LES TALENTS

Comme dans de nombreux secteurs, l'association rencontre des difficultés de recrutement. **L'échec des premières négociations sur la Convention Collective Unique Élargie (CCUE)**, qui prévoyait une revalorisation des salaires pour certains métiers, **n'a pas contribué à améliorer l'attractivité de l'association**, en particulier pour les fonctions support.

Pour renforcer notre attractivité et attirer de nouveaux talents, nous menons plusieurs actions :

Visibilité et marque employeur

- **Mise à jour** de notre page RH sur le site du CMSEA
- **Participation** à des forums emploi et événements métiers : Forum FC Metz, Forum Emploi IRTS, Forum métiers soins accompagnement, Afterwork IRTS, Forum Alternance Arsenal, Forum Cap Emploi, Forum mission locale Freyming
- **Diffusion** d'offres d'emploi, d'événements et de vidéos sur nos métiers sur les réseaux sociaux

Formation et alternance

- **Ouverture de notre CFA NOVAPLACE** où 19 apprentis en formation d'Accompagnant Educatif et Social et de Moniteur Educateur sont recrutés au sein de nos établissements (*cf. page 80*)
- **Augmentation significative du nombre d'alternants :**
51 en 2023 (+54% par rapport à 2022)

Des actions sont également menées sur d'autres volets que le recrutement dans le cadre de l'accord GPEC signé en 2022 :

Intégration des nouveaux collaborateurs

- **Organisation de matinées d'intégration** pour les nouveaux embauchés :
80 participants en 2023

Exploitation des entretiens professionnels

- **6 entretiens** menés pour identifier les souhaits d'évolution vers des postes de management.

Promotions

- **Augmentation du nombre de promotions** impliquant un changement de grille salariale : **de 36 en 2022 à 56 en 2023**

Mise en place du logiciel GPEC

Début du travail en collaboration avec CEGI ALFA et formation associée.

Actions pour le maintien dans l'emploi des seniors (partenariat Malakoff Humanis)

49 salariés

ont bénéficié d'un Entretien individuel d'information retraite.

41 personnes

ont assisté aux réunions info retraite

20 stagiaires

ont participé à la formation de préparation à la retraite

30 salariés

ont participé à des sessions de coaching individuelles pour les plus de 45 ans

FORMATION DES MANAGERS DE PROXIMITE : UN PROGRAMME REPENSÉ

En 2023, dix de nos managers de proximité ont suivi une formation "Campus Chefs de Service". Ce programme, repensé pour s'adapter aux exigences actuelles du secteur et aux responsabilités accrues des chefs de service, a rencontré un vif succès.

POLITIQUE HANDICAP : DES RESULTATS CONCRETS & UNE CONTRIBUTION A L'INCLUSION

Nos actions en faveur de l'inclusion des personnes en situation de handicap portent leurs fruits :

- Le nombre de salariés ayant fait reconnaître une RQTH (Reconnaissance de la Qualité de Travailleur Handicapé) a bondi de **plus de 50%**.
- **Le nombre de dossiers OETH** (Obligation d'Emploi des Travailleurs Handicapés) a **triplé**, permettant à nos collaborateurs de bénéficier de primes, d'aménagements de poste ou d'aides individuelles.

Grâce à ces résultats, **le CMSEA a atteint ses obligations légales** en matière d'emploi de personnes handicapées et ne verse plus de contribution au titre de l'OETH.

DUODAY : UNE EXPERIENCE ENRICHISANTE POUR TOUS

Pour la première fois en 2023, **le service RH a participé au Duoday**, une journée nationale dédiée à l'inclusion professionnelle des personnes en situation de handicap. Cette expérience a permis à un candidat en reconversion de découvrir un emploi et un environnement de travail au sein de notre entreprise.

"VIS MA VIE" : IMMERSION AU CŒUR DE NOS MÉTIERS

L'année 2023 a également été marquée par le **lancement des journées "Vis ma vie"**. Dix salariés des fonctions support du Siège ont eu l'opportunité de se plonger dans le quotidien des établissements et de découvrir les réalités du terrain. Cette initiative a permis de briser les barrières entre le Siège et les établissements et de mieux appréhender les missions de chacun.

Chiffres clés

+8,5% de CDI

soit **256** CDI

+18,92% de CDD

soit **88** CDD

UN ENGAGEMENT FORT DES EQUIPES RH

En 2023, nous avons franchi de nouvelles étapes en matière de formation, d'inclusion et d'accompagnement des établissements. Ces actions témoignent **d'une politique RH toujours à la hauteur de l'engagement de nos professionnels auprès de nos publics.**



LE DIALOGUE SOCIAL EN CHIFFRES

Depuis plusieurs années, le dialogue social au CMSEA a permis de répondre, par la conclusion d'accords d'entreprise ou la signature de décisions unilatérales, à un objectif constant de faire évoluer les salariés dans une association inclusive, bienveillante et accompagnant les aspirations professionnelles de chacun.

2021

- Accord GPEC 2021-2024

2022

- Accord sur l'égalité professionnelle femmes/hommes 2022
- Accord sur le télétravail
- Accord sur le vote électronique pour les élections professionnelles
- Accord sur la prorogation des mandats

2023

- Décision unilatérale sur la mise en place d'un CSE unique
- Protocole d'accord préélectoral
- Décision unilatérale sur une prime de partage de la valeur

En 2023, période charnière pour la pérennisation du dialogue social, se sont tenues les élections professionnelles. L'occasion de questionner la bonne organisation et le bon fonctionnement des instances représentatives du personnel au CMSEA.

Dans un contexte de négociation nationale complexe soulevant l'urgence du besoin de revalorisation salariale des professionnels du secteur médico-social, **l'enjeu majeur de ces élections professionnelles était également de trouver des partenaires sociaux locaux** qui accompagneraient avec engagement et investissement les grandes évolutions et avancées sociales de demain.

Par ces élections, un nouveau CSE a été élu composé de **16 membres titulaires et 16 membres suppléants** avec une représentation de chaque collègue (cadre, technicien, employé). **3 commissions santé, sécurité et conditions de travail** ont été constituées pour travailler et promouvoir ces questionnements à l'échelle des pôles.

La direction du CMSEA poursuit sa volonté de maintenir un climat social apaisé et constructif. Malgré des divergences entre partenaires sociaux, le dialogue social est assidûment maintenu par la direction qui se donne pour ambition de répondre aux attentes des salariés de l'association. Le CMSEA place donc **au centre de ses préoccupations, la santé et conditions de travail des professionnels, les enjeux de fidélisation de nos salariés et le recrutement de nouveaux talents, mais également la formation professionnelle** adaptée aux évolutions des métiers et l'accompagnement de nos seniors.

EN CHIFFRES

478 639 €

ont été versés en oeuvres sociales au CSE

76 580 €

de cotisations ont été versés au CSE pour le budget de fonctionnement

10
NAO

5
CSSCT

6
Réunions
RP

22
Réunions
CSE

COLLABORATION

LES RESSOURCES HUMAINES EN CHIFFRES

1285.6

ETP

1350

professionnels

88%

en CDI

43 ans

âge moyen des femmes

9 ans

ancienneté moyenne des professionnels

39

apprentis



267

travailleurs en ESAT

35

personnes ont été recrutées en CDD d'Insertion

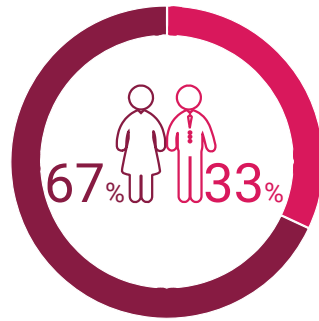


42 ans

âge moyen des hommes

2 488

stagiaires



FORMATION

781 438 €

de contribution à l'OPCO/URSSAF

827 458 €

de formation réalisées au PDC

38 023 heures

de formation réalisées

469 810 €

budget établissement

333 860 €

financés sur fond OPCO

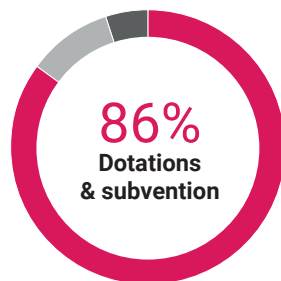
23 788 €

consacrés au CPF
(transition professionnelle)

RESSOURCES FINANCIÈRES

En 2023, les ressources d'exploitation* de l'Association se sont élevées à 88 961 240 € :

- L'ensemble des dotations et produits de tarification atteint le montant global de 68 700 000 €.
- Les subventions d'exploitations s'élèvent à 8 600 000 €, dont 3 600 000 € en provenance du Conseil Départemental de la Moselle, et 1 700 000 € de diverses municipalités Mosellanes.
- Les autres produits représentent 4 600 000 €, dont 3 300 000 € au titre de la garantie de ressources de nos Travailleurs Handicapés.
- En cumulant les ressources en provenance des activités de production dont celles de nos ESAT et Ateliers Chantiers d'Insertion, la production vendue de biens et services représente 3 600 000 €, soit 4 % des ressources d'exploitation 2023.
- Les reprises sur provisions d'exploitation et fonds dédiés sont égales à 3 400 000 €.



10%
Autres
produits

5%
Reprise dotation &
produit exceptionnel

Soit,



EN CHIFFRES

68,7 M€
dotations et produits de
tarification

8,6 M€
subventions
d'exploitation

4,6 M€
autres produits

3,6 M€
activités de productions
et services de nos ESAT
et de nos Ateliers et
Chantiers d'Insertion

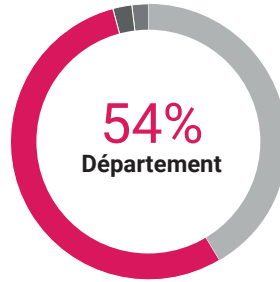
3,4 M€
reprises sur provisions
d'exploitation

*Ressources d'exploitation, hors produits financiers et produits exceptionnels

QUI ?

Les dotations et subventions sont versées par :

- L'Etat : 32 200 000 €
- Le département : 42 000 000 €
- Les municipalités : 1 700 000 €
- Les autres financements : 1 400 000 €



42%
Etat
2%
Municipalité
2%
Autres
financements

Soit,



32,2 M€
État

1,7 M€
Municipalités

42 M€
Département

1,4 M€
Autres financements

POUR QUI ?

En 2023, les ressources de l'Association ont été utilisées à :

- Protéger l'enfance en danger et accompagner les parents pour permettre un nouveau vivre ensemble : 38 000 000 € ;
- Préparer l'insertion professionnelle, héberger et accompagner la personne handicapée : 33 800 000 € ;
- Sauvegarder le lien social en permettant l'inclusion sociale des plus fragiles 12 300 000 € ;
- Eduquer en milieu naturel et agir en prévention dans une logique de protection de l'enfance : 4 700 000 €

Soit,



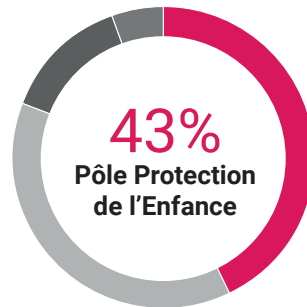
38 M€
Protection de l'Enfance

33,8 M€
Handicap



12,3 M€
Inclusion Sociale

4,7 M€
Prévention Spécialisée

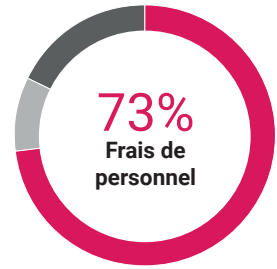


38%
Handicap
14%
Inclusion
Sociale
5%
Prévention
spécialisée

COMMENT ?

En 2023, pour accomplir ses missions et accompagner ses usagers, l'Association a consacré :

- 64 500 000 € aux dépenses de personnel ;
- 15 600 000 € aux autres dépenses ;
- 8 100 000 € aux dotations aux amortissements et provisions.



10%
Amortissement
& provisions

17%
Autres
dépenses

Soit,



64,5 M€
dépenses de personnel



15,6 M€
autres dépenses



8,1 M€
dotations aux
amortissements et
provisions

8,8 M€

d'investissement dans l'achat de logiciels, bâtiments, travaux, matériels et autres immobilisations corporelles au profit de l'accueil de ses usagers.



3,6 M€
de bénévolat et de
contributions volontaires

MERCI

LA GESTION DU PATRIMOINE AU CMSEA...

La gestion du patrimoine immobilier peut sembler complexe, mais elle est **essentielle pour assurer le bon fonctionnement des services de l'association**. Cela implique différentes étapes : construction, réhabilitation lourde, mutation, démolition, entretien courant préventif, entretien curatif...

Notre objectif principal est de **maintenir nos bâtiments en bon état, propres, sécurisés et adaptés à leurs utilisations**. Au CMSEA, un service est dédié à la gestion de notre patrimoine immobilier.

Ce service remplit des missions cruciales :

- Il **assure le suivi administratif et technique** de notre patrimoine immobilier, y compris la sécurité, les investissements et les assurances.
- Il **sécurise nos investissements** en matière d'achats immobiliers et mobiliers.
- Il gère et optimise notre parc immobilier et mobilier.
- Il garantit que nos espaces répondent aux **normes de sécurité, d'hygiène et de confort**.
- Il gère le **parc automobile** de près de 420 véhicules et les **achats groupés**
- Il **joue un rôle de conseiller et d'appui technique/expertise Bâtiment** auprès des établissements et services
- Il **anime et organise les activités** du Système de Management de la sécurité - SMS » au sein de notre organisation.

En résumé, ce service agit comme les services généraux d'une organisation, offrant un soutien essentiel pour faciliter le bon fonctionnement de nos activités principales. Son rôle est d'assurer la gestion efficace de nos ressources et de favoriser le succès de nos opérations.

Ce service est épaulé par une commission « Travaux » chargée de mettre en œuvre les dispositifs généraux décidés par le Conseil d'Administration et le bureau.

Cette commission a pour rôle également de garantir l'indépendance de l'association vis-à-vis des appels d'offres notamment.

Monsieur Lucien PUCCI, administrateur, s'est vu confié sa responsabilité depuis 2009.

En 2023...

2 531 268.31€
HANDICAP 

1 642 636.91€
PROTECTION DE L'ENFANCE 

877 856.42€
INCLUSION SOCIALE 

116 149.02€
PRÉVENTION SPÉCIALISÉE 

263 709.57€
DIVERS

**INVESTISSEMENTS
TOTAL
5 431 620.23€**

**7 PERSONNES AU SERVICE DES
STRUCTURES**



En 2023 le service patrimoine a accompagné...

12 Études

- DITEP : Extension du pavillon 3
- Haut Soret : Projet de création d'un bâtiment PHV
- Haut Soret : Création salle de sport
- DADT : Réfection des chambres
- Pôle Handicap : PPI
- Automobile : Organisation de la gestion de la flotte
- Toitures : Contrat d'entretien
- Patrimoine : Mise en place d'un logiciel de gestion
- DASA : Réaménagement des espaces existants et extension MET Filles
- Sarrebourg : Regroupement des services
- EA : Implantation sur site Novaplace Morhange
- Les 5 Chemins : Travaux sanitaires et réseaux

24 Chantiers

Prévention Spécialisée

- EPS Eurométropole : Aménagement du double garage
- + Amélioration des locaux, Place Valladier

Inclusion Sociale

- Centre des Wads : Aménagement des locaux, Place des Paraiges
- + Mise en place de 2 studios d'autonomie au CTR
- + Aménagement des locaux dispositif LHSS

Protection de l'Enfance

- Les 5 Chemins : Aménagement des locaux administratifs
- CAAA : Réorganisation des espaces, mise aux normes PMR, + remplacement portes palières
- Bulle d'R : Aménagement du site
- Tempo Ados : Aménagement des locaux
- Le Grand Chêne : Remplacement des volets et MEX*
- La Versée : Travaux de mise aux normes
- CER Moselle : Climatisation des espaces
- DASA : Travaux d'aménagement MET Garçons

Handicap

- IMP Espérance : Travaux de mise aux normes PMR
- + amélioration des espaces
- Haut Soret : Remplacement cabine sanitaire du Pavillon FAS
- + Réfection des terrasses
- ESAT : Création bureau et remplacement MEX*
- + Réfection des bardages à Morhange
- + Création bureaux administratifs à Metz
- IMPro de Morhange: Fin des travaux d'hébergement & Aménagement du nouvel atelier « ATA » (Agent technique d'alimentation)
- DITEP : Mise en place City Stade
- DAME La Horgne: Remplacement MEX*

80 500 m²

C'est la surface du patrimoine immobilier du CMSEA !

VOUS SOUHAITEZ CONTRIBUER À LA VIE DU CMSEA ?



ADHÉRER AU CMSEA

Chacun a un rôle à jouer dans le fonctionnement de l'association. Etre adhérent permet d'assister aux Assemblées Générales et d'élire le Conseil d'Administration. De cette manière vous participerez aux choix stratégiques assurant la pérennité du CMSEA.

NOUS JOINDRE

Notre secrétariat de direction est à votre disposition pour vous guider et vous conseiller dans votre démarche.

03 87 75 40 28
servicecentral@cmsea.asso.fr

DÉDUCTION FISCALE

Si vous êtes imposable sur le revenu, la réduction d'impôt est de 75 % pour les dons en faveur d'organismes comme le CMSEA, dans la limite de 531 €, puis 66 % au-delà de cette somme, et ce, dans la limite de 20 % du revenu imposable. (Art 200 et 238 bis du CGI).

Dès réception de votre don ou adhésion, vous recevrez votre reçu fiscal sous 3 semaines par courrier.

SUIVEZ NOUS !



www.cmsea.asso.fr



[/assocmsea](https://www.linkedin.com/company/assocmsea)



[/AssoCMSEA](https://www.facebook.com/AssoCMSEA)

Crédits

Comité éditorial : Bureau et Direction Générale du CMSEA
Coordination & conception : service du secrétariat de Direction et de la Communication du CMSEA
Crédits photos : Robert HEMMERSTOFFER et Gabriel BECKER, administrateurs et professionnels des établissements du CMSEA, Freepik, Burst, Shutterstock, Unsplash, Pexels, CANVA
Impression : DIGIT'OFFSET, Pont-à-Mousson

NOS PARTENAIRES



GLOSSAIRE

A

ACI : Ateliers et Chantiers d'Insertion
ACT : Appartements de Coordination Thérapeutique
ADT : L' Atelier des Talents
AEMO : Action Éducative en Milieu Ouvert
AES : Accompagnant Éducatif et Social
AEP : Aide Éducative Ponctuelle
ANPF : Association Nationale des Placements Familiaux
APSAP : Accompagnement de Prévention, de Soutien et d'Accompagnement à la Parentalité
ARS : Agence Régionale de Santé
ATR : Appartement Thérapeutiques Relais
APVC : Accompagnement et Prévention des Violences Conjugales
ASLL : Accompagnement Social Lié au Logement
ASE : Aide Sociale à l'Enfance
AS : Assistante Sociale
AVP : Aide à la Vie Partagée

C

CAAA : Centre d'Accueil et d'Accompagnement pour Adolescents
CAARUD : Centre d'Accueil et d'Accompagnement à la Réduction des risques pour Usagers de Drogues
CCSMS : Communauté de Communes de Sarrebourg Moselle Sud
CDAPH : Commission des Droits et de l'Autonomie des Personnes Handicapées
CDD : Contrat à durée déterminée
CDDI : Contrat à durée déterminée d'insertion
CDI : Contrat à durée indéterminée
CER : Centre Éducatif Renforcé
CESE : Conseil Économique, Social et Environnemental
CFA : Centre de Formation d'Apprentis
CFE : Confédération Française de l'Encadrement
CFG : Certificat de formation générale
CHRS : Centre d'Hébergement et de Réinsertion Sociale
CMP : Centres Médico-Psychologiques
CMPP : Centre médico-psycho-pédagogique
CNLAPS : Comité National de Liaisons des Acteurs de la Prévention Spécialisée
CNSA : Caisse Nationale de Solidarité pour l'Autonomie
CPOM : Contrat Pluriannuel d'Objectifs et de Moyens
CRA : Centre Ressources Autisme
CREAI : Centre Régional d'Études, d'Actions et d'Informations en faveur des personnes en situation de vulnérabilité
CSAPA : Centre de Soins d'Accompagnement et de Prévention des Addictions

CSE : Comité Social et Economique
CSST : Commission Santé Sécurité et Condition de Travail
CTR : Centre Thérapeutique Résidentiel
CVS : Conseil de la Vie Sociale

D

DADT : Dispositif d'Accueil Diversifié Thionvillois
DAME : Dispositif d'Accompagnement Médico Éducatif
DASA : Dispositif d'Accompagnement Spécifique pour Adolescents
DITEP : Dispositif Intégré Thérapeutique Éducatif et Pédagogique
DMP : Dossier Médical Partagé
DPO / DPD : Délégué à la protection des données
DREAL : Direction Régionale de l'Environnement de l'Aménagement et du Logement
DUERP : Document Unique d'Évaluation des Risques Professionnels
DUI : Dossier Unique de l'Usager Informatisé

E

EPS : Equipe de Prévention Spécialisée
ESAT : Etablissement et Service d'Aide par le Travail
ESMS : Établissements & Services Médico-Sociaux
ETAPE : Écoute et Travail d'Accompagnement Parents Enfants
ETP : Équivalent Temps Plein

F

FAM : Foyer d'Accueil Médicalisé
FAP : Foyer d'Accueil Polyvalent
FAS : Foyer d'Accueil Spécialisé
FHESAT : Foyer d'hébergement de travailleurs en ESAT
FSE : Fonds Social Européen
FIR : Fonds d'Intervention Régional

G

GPMC : Gestion Prévisionnelle des Métiers et des Compétences
GPEC : Gestion prévisionnelle des emplois et des compétences

H

HUDA : Hébergement d'Urgence des Demandeurs d'Asile

I

IME : Institut Médico-Educatif
IMP : Institut Médico Pédagogique
IMPro : Institut Médico-Professionnel
IRTS : Institut Régional du Travail Social
ISCG : Intervention Sociale en Gendarmerie et Commissariats
IP : Information Préoccupante

L

LAEP : Lieu d'Accueil Enfant-Parent

M

MAF : Maison d'Accueil Familiale
MDFT : Thérapie familiale multidimensionnelle
MDPH : Maison Départementale des Personnes Handicapées
ME : Moniteur Éducateur
MECS : Maison d'Enfants à Caractère Social
MET : Maison Éducative et Thérapeutique
MJIE : Mesure Judiciaire d'Investigation Éducative
MNA : Mineur Non Accompagné
MSSanté : Messagerie Sécurisée de Santé

N

NAO : Négociation Annuelle Obligatoire

P

PAEJ : Point Accueil Écoute Jeunes
PAEJEP : Point Accueil Écoute Jeune Et Parents
PAIPS : Parcours d'Accompagnement Individualisé vers la Pratique Sportive
PHV : Personnes Handicapées Vieillissantes
PJJ : Protection Judiciaire de la Jeunesse
PMI : Protection Maternelle & Infantile
PMR : Personne à Mobilité Réduite
PPI : Plan Pluriannuel d'Investissement
PRISME : Projet Insertion Sociale par Module Educatifs

Q

QVCT : Qualité de Vie et Conditions de Travail

R

RAF : Réseau d'Accueil en Famille
RDR : Réduction Des Risques
RGPD : Règlement Général sur la Protection des Données
RH : Ressources Humaines
RP : Représentants du Personnel
RQTH : Reconnaissance de la qualité de travailleur handicapé
RSA : Revenu de solidarité active

S

SAEI : Service d'Action Éducative et d'Investigation

SAFTE : Service d'Accueil Familial Thérapeutique et Éducative
SAS : Service Accueil et Soins
SAVS : Service d'Accompagnement à la Vie Sociale

SDF : Sans Domicile Fixe
SEA : Service En Amont
SEMN : Service Éducatif en Milieu Naturel
SERAD : Service Éducatif Renforcé d'Accompagnement A Domicile
SESSAD : Service d'Éducation Spéciale et Soins A Domicile
SPFS : Service de Placement Familial Spécialisé
SINTES : Système d'identification national des toxiques et substances

T

TAPAJ : Travail Alternatif Payé à la Journée
TISF : Technicien de l'intervention Sociale et Familiale
TSA : Troubles du Spectre de l'Autisme
TCC : Troubles du Comportement et de la Conduite
TED : Troubles Envahissants du Développement
TREND : Tendances Récentes et Nouvelles Drogues
TROD : Test Rapide d'Orientation Diagnostic

U

UEEA : Unité d'Enseignement Élémentaire Autisme



Comité Mosellan de Sauvegarde de l'Enfance de l'Adolescence et des Adultes

47 rue Dupont des Loges CS 10271 57006 METZ Cedex 01

☎ 03 87 75 40 28 ✉ servicecentral@cmsea.asso.fr

🌐 www.cmsea.asso.fr   /AssoCMSEA

Registre des Associations : Vol IX – n°53

Mission d'intérêt général & reconnue d'utilité publique par arrêté préfectoral n°96 – DRLP/1 – 220 du 05.06.1996
Agréée entreprise solidaire d'utilité sociale au sens de l'article L3332-17-1 du code du travail